

Н. К. Теренина¹, И. А. Иванов², Б. А. Владыкин³, О. С. Алексеева⁴

Псковский государственный университет, г. Псков, Россия

¹E-mail: brazelon@yandex.ru

²E-mail: ii60@bk.ru

³E-mail: vladykinbogdan1927@yandex.ru

⁴E-mail: aosca@mail.ru

ДИНАМИКА КОНТАКТНОЙ ЗОНЫ МЕЖДУ СЛАВЯНСКИМИ И ФИННО-УГОРСКИМИ НАРОДАМИ НА СЕВЕРО-ВОСТОКЕ ЕВРОПЕЙСКОЙ РОССИИ В 2010-Е ГОДЫ

Финно-угорские народы России в течение длительного времени испытывают отрицательную демографическую динамику, что связано как с их высокой естественной убылью, так и с ассимиляцией со стороны славянских этносов. Целью исследования является выявление особенностей динамики контактной зоны между славянскими и финно-угорскими народами на северо-востоке европейской части России между переписями населения 2010 и 2021 гг. Применялись статистический и картографический методы, а также методики, разработанные в ходе реализации проекта по изучению этноконтактных зон. Исследование позволило выявить наличие почти единого пояса, образуемого контактной зоной между славянскими и финно-угорскими народами на северо-востоке Европейской России. Этот пояс протянулся от Северного Предуралья до Приволжской возвышенности, но имеет два разрыва, наиболее крупный из которых образует территория Чувашской Республики. Выявлено два господствующих типа динамики славяно-финно-угорской контактной зоны. Оба типа характеризуются увеличением доли славянских народов. Первый тип, где пока ещё сохраняется перевес финно-угорских народов над славянами, представлен преимущественно в финно-угорских республиках. Второго типа, где выше доля славян и идёт растворение контактной зоны, встречается как в самих республиках, так и за их пределами. Единичными являются районы, где наблюдался рост доли финно-угорского населения. По количеству таких районов лидировала Мордовия, ей заметно уступали республики Марий Эл и Коми, в Удмуртии был всего один такой район.

Ключевые слова: этнодемография, этноконтактная зона, индекс этнической контактности, Предуралье, Урало-Поволжье, финно-угры, славяне.

Благодарности. Исследование выполнено при финансовой поддержке РНФ в рамках проекта № 23-17-00005 «Этноконтактные зоны на постсоветском пространстве: генезис, типология, конфликтогенность».

Для цитирования: Теренина Н. К., Иванов И. А., Владыкин Б. А., Алексеева О. С. Динамика контактной зоны между славянскими и финно-угорскими народами на северо-востоке Европейской России в 2010-е годы // Псковский регионологический журнал. 2024. Т. 20. № 4. С. 68–83. DOI: <https://doi.org/10.37490/S221979310032224-9>

N. K. Terenina¹, I. A. Ivanov², B. A. Vladykin³, O. S. Alekseeva⁴

Pskov State University, Pskov, Russia

¹E-mail: brazelon@yandex.ru

²E-mail: ii60@bk.ru

³E-mail: vladykinbogdan1927@yandex.ru

⁴E-mail: aosca@mail.ru

DYNAMICS OF THE CONTACT ZONE BETWEEN SLAVIC AND FINNO-UGRIC PEOPLES IN THE NORTH-EAST OF EUROPEAN RUSSIA IN THE 2010s

The Finno-Ugric peoples of Russia have been experiencing negative demographic dynamics for a long time, which is associated with both their high natural decline and assimilation by Slavic ethnic groups. The aim of the study is to identify the features of the dynamics of the contact zone between the Slavic and Finno-Ugric peoples in the north-east of the European part of Russia between the 2010 and 2021 population censuses. Statistical and cartographic methods were used, as well as techniques developed during the implementation of the project to study ethnic contact zones. The study revealed the presence of an almost single belt formed by the contact zone between the Slavic and Finno-Ugric peoples in the north-east of European Russia. This belt stretches from the Northern Cis-Urals to the Volga Upland, but has two gaps, the largest of which is formed by the territory of the Chuvash Republic. Two dominant types of dynamics of the Slavic-Finno-Ugric contact zone were identified. Both types are characterized by an increase in the share of Slavic peoples. The first type, where the Finno-Ugric peoples still outnumber the Slavs, is represented mainly in the Finno-Ugric republics. The second type, where the share of Slavs is higher and the contact zone is dissolving, is found both in the republics themselves and beyond. There are isolated areas where the share of the Finno-Ugric population has grown. Mordovia was the leader in the number of such areas, the Mari El and Komi republics were noticeably behind it, and there was only one such area in Udmurtia.

Keywords: *ethnodemography, ethnic contact zones, ethnic contact index, Pre-Urals, Ural-Volga region, Finno-Ugrians, Slavs.*

Acknowledgments. *The study was supported by the Russian Science Foundation within project No. 23-17-00005 “Ethnic contact zones in the post-Soviet space: genesis, typology, conflict potential”.*

For citation: Terenina N. K., Ivanov I. A., Vladykin B. A., Alekseeva O. S. (2024), Dynamics of the contact zone between Slavic and Finno-Ugric peoples in the north-east of European Russia in the 2010s, *Pskov Journal of Regional Studies*, vol. 20, no. 4, pp. 68–83. (In Russ.). DOI: <https://doi.org/10.37490/S221979310032224-9>

Введение. Финно-угорские народы России в течение длительного времени испытывают отрицательную демографическую динамику, одной из главных причин которой является ассимиляция со стороны славянских этносов. А. Ю. Орлов [21] в

процессе изучения этноассимиляционных процессов в Приволжском федеральном округе осуществил классификацию основных народов региона по интенсивности процессов смены этнической идентичности. Мордва, удмурты и коми-пермяки образовали группу значительно ассимилируемых народов с высоким уровнем межэтнической брачности [21, с. 135]. Марийцы отличаются несколько меньшей подверженности ассимиляции, по уровню межэтнической брачности они оказались в одной категории с чувашами — тюркоязычным, и при этом православным народом. В целом же, даже на фоне соседних татар и башкир финно-угорские народы Урало-Поволжья характеризуются достаточно высокой подверженностью ассимиляционным процессам со стороны русского населения. Вместе с высокой естественной убылью это ведёт к быстрому сокращению численности финно-угорских народов.

Демографическая динамика и расселение финно-угорских народов изучается на разных территориальных уровнях. Много исследований посвящено анализу демографического развития финно-угорских народов в мире [19; 32] и Российской Федерации [9; 10; 12]. Кроме того, рассматривается расселение и динамика численности отдельных финно-угорских народов на территории России [7; 11]. Второй территориальный уровень таких исследований — Урало-Поволжский регион [17; 23; 26; 30], третий — отдельные субъекты Российской Федерации, причём не только финно-угорские республики Урало-Поволжья [11], но и соседние с ними республики Татарстан [27] и Башкортостан [20; 22; 31], а также преимущественно русские регионы [8].

Нужно отметить, что крайне редко изучение этнодемографических процессов осуществляется на районном (муниципальном) или ещё более низком территориальном уровне (например, в работах [6; 18; 33]). И таких исследований пока не проводилось в пределах северо-востока Европейской России, где финно-угорские народы проживают не только в своих республиках, но и в соседних регионах, причём в некоторых из них образует достаточно большие территориальные массивы с повышенной долей в населении.

Целью исследования является выявление особенностей динамики территориальной структуры контактной зоны между славянскими и финно-угорскими народами на северо-востоке Европейской России в период между переписями населения 2010 и 2021 гг.

В качестве **информационной базы исследования** выступает этническая статистика на уровне муниципальных образований по итогам переписей населения 2010 и 2021 гг., представленная на сайте Федеральной службы государственной статистики¹. Также использованы данные сайтов региональных отделений Росстата.

Понятийный аппарат и методика исследования. Этноконтактные зоны (ЭКЗ) в статье рассматриваются как элемент территориальной структуры геокультурного (этнокультурного) пространства, образуемый наложением двух или более этнокультурных систем. Такое понимание ЭКЗ не противоречит существующим взглядам географов на трактовку данного термина, т. к. по сути вбирает все имеющиеся на данный момент определения ЭКЗ, данные с точки зрения разных исследовательских подходов.

¹ Федеральная служба государственной статистики. [Электронный ресурс]: https://rosstat.gov.ru/perepisi_naseleniya (дата обращения: 10.08.2024).

Во-первых, ЭКЗ можно рассматривать в качестве гравитационных границ, окружающих моноэтнические ядра этнокультурных систем [15]. Хотя, как показывает опыт эмпирических исследований, ядра этнокультурных систем далеко не всегда являются мононациональными, и зачастую сами представляют собой ЭКЗ, причём иногда ярко выраженные. В данном случае можно говорить об ЭКЗ как границах разного типа и иерархического уровня. С одной стороны, ЭКЗ, сформировавшиеся на стыках этнокультурных систем, относятся к типу внешних ЭКЗ (приграничных или трансграничных). С другой стороны, полиэтничные столицы и другие города, а иногда и сельские территории, находящиеся в ядрах этнокультурных систем, можно рассматривать как внутренние ЭКЗ. Тем не менее, последние тоже являются примером гравитационных этнических границ, и они также разделяют этнокультурные системы, но на локальном уровне.

Во-вторых, возможно представление об ЭКЗ как о границах этнических ареалов с преобладающей контактной функцией [2, с. 154]. В данном случае ЭКЗ рассматриваются как промежуточные, переходные зоны (полосы) между ареалами расселения разных этносов, но они же могут быть компактными ареалами, где этносы проживают без чёткого территориального размежевания [3, с. 15]. Это, пожалуй, наиболее традиционное понимание ЭКЗ, введённое более полувека назад этнографами. Оно не отрицается трактовкой ЭКЗ с позиции концепции геокультурного пространства. Но нужно отметить, что в настоящее время только на локальном или микроуровнях удаётся провести пороговую границу (или выделить переходный пояс с чёткими границами) между ареалами расселения разных этносов. При переходе на региональный уровень это становится крайне затруднительным, а иногда и невозможным, т. к. на этом уровне моноэтнические территории (ареалы проживания только одного народа) выделяются достаточно условно и в чистом виде уже почти не встречаются.

В-третьих, не исключён взгляд на ЭКЗ как особый тип этнокультурных регионов (ЭКР), главной чертой которых является двуэтничность или полиэтничность [3, с. 2]. Однако при этом сами ЭКР выступают в качестве районов с собственными ядрами, полупериферией и периферией. Тем не менее, предпринимаются попытки выделять ЭКЗ в качестве отдельных районов при осуществлении этнокультурного районирования разных территорий, например, северо-запада Русской равнины [15] и Северного Кавказа [13]. С одной стороны, этнокультурное районирование не противоречит концепции геокультурного пространства. Но, с другой стороны, сложность однородного этнокультурного районирования, включающего ЭКЗ в качестве одного из типов районов, заключается в отсутствии у последних чётких внешних границ порогового типа.

В настоящее время географам приходится опираться в основном на официальную этническую статистику по территориальным ячейкам разного иерархического уровня, являющуюся результатом проведения переписей населения. При этом картографирование расселения этносов по отдельным населённым пунктам позволяет получить определённые результаты только при изучении ЭКЗ на микроуровне. И чтобы была возможность решать эту задачу для всей страны и её регионов, в качестве низового уровня таких территориальных ячеек лучше принять муниципальные образования (города и сельские районы), которые могут рассматриваться как локальные ЭКЗ, или же как минимальные моноэтнические территориальные ячейки, если они не удовлетворяют критериям выделения ЭКЗ.

Типологическое районирование муниципальных образований по количественным критериям, которые позволяют отделить ЭКЗ от моноэтнических территорий, а также определить степень выраженности ЭКЗ, даёт возможность перейти к постановке новых задач в изучении территориальной структуры геокультурного (этнокультурного) пространства страны.

В качестве количественного критерия выделения ЭКЗ и определения степени их выраженности в настоящее время чаще всего используется индекс этнической мозаичности (ИЭМ), который был внедрён в отечественную этнодемографию и этнодемографию около полувека назад Б. М. Эккелем [28; 29]. Как отмечал сам автор [28, с. 34], ИЭМ позволяет оценить теоретическую вероятность распространения межэтнических контактов. Этнодемографы признали ИЭМ самым удобным для проведения сравнительной характеристики этнического состава населения регионов России [5, с. 78]. Десять лет назад С. А. Горохов [4] предложил модифицированный вариант ИЭМ, позволяющий избежать ряд недостатков индекса, главным из которых является неопределённость верхней границы интервала его значений. Величина модифицированного ИЭМ (МИЭМ) изменяется от нуля (если на территории проживают исключительно представители одного этноса) до единицы (территория с равной долей нескольких этнических групп).

Также нами был предложен вариант ИЭМ, который позволяет оценить вероятность этнического контакта в двуэтнических системах (или двухкомпонентных ЭКЗ). Этот показатель был назван нами индексом этнической контактности (ИЭК). Интервал значений ИЭК укладывается в пределы от 0 до 0,5. Но было принято предложение С. А. Горохова [4] нормировать этот индекс, и модифицированный ИЭК (МИЭК), как и МИЭМ, укладывается в пределы от нуля до единицы. Расчёт МИЭК достаточно простой, но в его формуле имеется поправочный коэффициент, который требует отдельного разъяснения.

Модифицированный индекс этнической контактности, который характеризует вероятность контакта представителей двух народов, рассчитывается по следующей формуле [25, с. 42]:

$$\text{МИЭК} = k \cdot 4 \cdot \pi A \cdot \pi B,$$

где πA — удельный вес в населении региона народа A , πB — удельный вес в населении региона народа B , k — поправочный коэффициент, отражающий «межэтнические расстояния». Фактически по данной формуле этнодемографы рассчитывают вероятность межэтнических браков, т. е. создания этнически смешанных семей [24; 34].

Поправочный коэффициент k («межэтнические расстояния») был рассчитан демографом Е. Л. Сороко по материалам Всероссийской переписи населения 2010 г. [14]. Однако автор успел опубликовать результаты расчётов по ограниченному количеству этнических пар, образуемых разными народами России. Предложенный им показатель был назван нами коэффициентом этнической контрастности (КЭК), или же коэффициентом Сороко (КС) [25]. Следует отметить, что величина КЭК в парах, которые составляют славянские народы (русские, белорусы и украинцы) и финно-угорские

народы, достаточно близки к единице, что свидетельствует об отсутствии явных предпочтений или, наоборот, препятствий при образовании этнически смешанных семей. В парах, включающих русских и финно-угорские народы, этот показатель меньше (примерно 0,7), в парах же с украинцами он выше в несколько раз, но удельный вес украинцев в населении регионов северо-востока Европейской России не столь высок, чтобы заметно влиять на итоги расчёта КЭК по данным регионам. Таким образом, в нашем случае величину КЭК можно принять равной единице.

В связи с тем, что в данном исследовании в качестве двух компонентов ЭКЗ рассматриваются общности метаэтнического уровня (славянские народы, включая русских, белорусов и украинцев, а также финно-угорские народы, включая коми, коми-пермяков, удмуртов, марийцев и мордву), апробируемый в работе показатель назван модифицируемым индексом метаэтнической контактности (МИМЭК).

Особого внимания заслуживает шкала значений индекса, которая используется для определения степени выраженности ЭКЗ между славянскими и финно-угорскими народами. В работах, опирающихся на концепцию геокультурного пространства, уже более 20 лет для этой цели используется шкала ИЭМ, предложенная А. Г. Манаковым [15], где главными отсечками являются такие значения индекса, как 0,2; 0,4 и 0,6, позволяющие выделить соответственно моноэтнические территории, неярко выраженные, ярко выраженные и наиболее ярко выраженные ЭКЗ [1; 14; 17]. Однако такая шкала используется для многокомпонентных ЭКЗ, а в нашем случае рассматривается двухкомпонентная ЭКЗ, причём эти два компонента в сумме почти никогда не составляют 100 % населения.

Но если предположить, что в сумме славянские и финно-угорские народы составляют всё население конкретной территории, то, на наш взгляд, для градации степени выраженности ЭКЗ (вероятности этнического контакта) наиболее подходят такие отсечки МИМЭК, как 0,0975 (при соотношении метаэтнических сообществ 97,5 % на 2,5 %), 0,19 (95 на 5 %), 0,36 (90 на 10 %) и 0,75 (75 на 25 %). Таким образом, в соответствии с величиной МИМЭК, выделено пять категорий территориальных единиц. Верхняя категория (с МИМЭК свыше 0,75) может рассматриваться как ярко выраженная ЭКЗ между славянами и финно-уграми, категория с МИМЭК от 0,36 до 0,75 — как ЭКЗ средней выраженности, категория с МИМЭК от 0,19 до 0,36 — как слабо выраженная ЭКЗ. Для категорий районов с наиболее низкими значениями МИМЭК (от 0 до 0,097 и с 0,098 до 0,189) нельзя использовать такие обозначения, как моноэтническая или этнически гомогенная территория, т. к. при расчёте индекса не учитываются народы по отдельности, поэтому для этих территорий задана только оценка вероятности контакта между представителями славянских и финно-угорских народов — соответственно, «крайне низкая» и «низкая».

Методика оценки и картографирования динамики ЭКЗ за период между переписями населения 2010 и 2021 гг. подробно изложена нами в работах [1; 6; 16; 18]. Суть методики состоит в выделении фаз и стадий развития ЭКЗ на основе изменения за данный период двух показателей: 1) величины МИМЭК; 2) доли славянских и финно-угорских народов в населении территориальных единиц. Увеличение МИМЭК (вплоть до 1) соответствует первой фазе развития ЭКЗ (росту контактности), уменьшение — второй

фазе (растворению ЭКЗ). Обе фазы разбиты на две стадии. В каждой фазе выделяются основные стадии, а также начальная («нулевая», т. е. когда полноценная ЭКЗ ещё не сформировалась) и стадия завершения растворения ЭКЗ. Отсечками между стадиями развития ЭКЗ являются значения $\text{МИМЭК} = 0,19$, которые рассматриваются как условные границы получения территориями статуса ЭКЗ или его потери.

Результаты исследования. По итогам переписи населения 2021 г. была рассчитана величина МИМЭК между славянскими и финно-угорскими народами на уровне муниципальных образований 13 субъектов Российской Федерации, расположенных на северо-востоке европейской части России (Республика Коми, Удмуртская Республика, Республика Марий Эл, Республика Мордовия, Чувашская Республика, Республика Татарстан, Республика Башкортостан, Пермский край, Кировская, Нижегородская, Пензенская, Ульяновская и Самарская области). По результатам расчётов была создана карта (рис. 1).

Для удобства чтения карты городские округа, кроме столиц республик и центров областей и краёв, были объединены с окружающими их муниципальными районами. Данные территориальные ячейки были разделены на пять категорий, соответствующие разной вероятности контакта между представителями славянских и финно-угорских народов. Интенсивность окраски на карте нарастает по мере увеличения величины МИМЭК. Вместе с величиной МИМЭК в классификации учтено также соотношение славянского и финно-угорского населения. В случае перевеса славян используется жёлто-зелёная окраска, финно-угорских народов — сине-голубая.

Таким образом, всего выделено 10 классов территориальных ячеек. Фактически за пределами славяно-финно-угорской контактной зоны (с величиной МИМЭК до 0,098) остаются только территории, имеющие светло-жёлтую окраску (в случае значительного перевеса доли славян над финно-уграми) и голубую окраску (при явном преобладании в вертикальной структуре ЭКЗ финно-угорского населения). Первая группа территорий представлена почти исключительно за пределами финно-угорских республик, но и вторая категория районов образует значительные массивы вне этих республик (на северо-западе Башкортостана и севере Татарстана), т. е. там, где крайне низка доля славян, благодаря чему финно-угры становятся первым компонентом в двуэтничной ЭКЗ. В пределах финно-угорских республик в 2021 г. таких районов уже не было, т. к. там в эту категорию могут попадать только моноэтничные территории.

Однако в Марий Эл и Мордовии имеются территории с высокой долей финно-угорских народов и их значительным перевесом над славянским населением. Эти районы (имеющие светло-синюю окраску) представляют собой удалённую от республиканских столиц типичную глубинку, окружённую поясом ярко выраженных ЭКЗ. Территории, где вероятность контакта славян и финно-угров оценена нами как низкая (со значениями МИМЭК от 0,098 до 0,19), но с перевесом славянских народов (светло-зелёная окраска), встречаются почти во всех регионах северо-востока Европейской России. Эти районы достаточно разбросаны, хотя иногда и примыкают к основному массиву территорий, образующих славяно-финно-угорскую контактную зону.

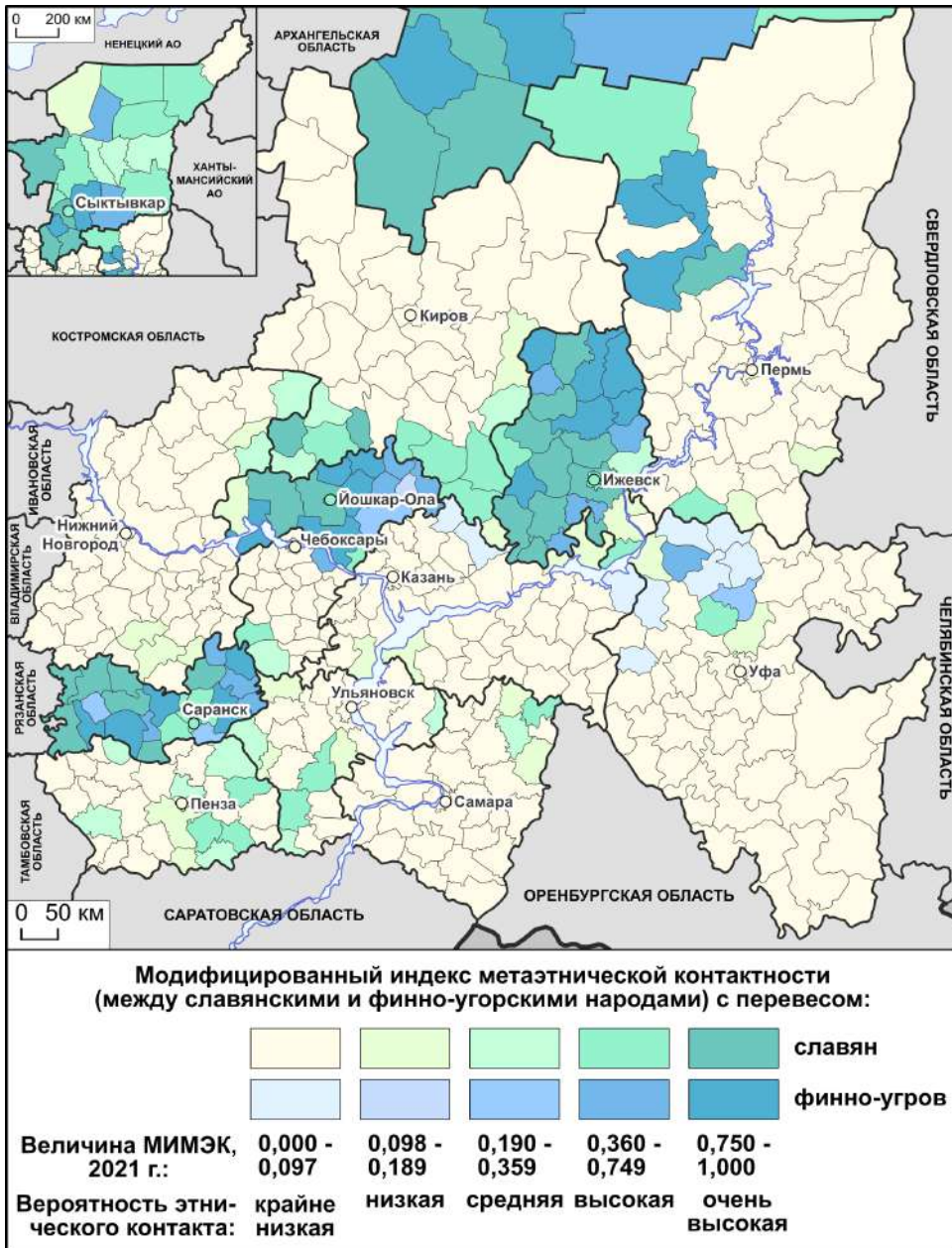


Рис. 1. Территориальная структура контактной зоны между славянскими и финно-угорскими народами на северо-востоке европейской части России в соответствии с итогами переписи населения 2021 г.

Fig. 1. Territorial structure of the contact zone between the Slavic and Finno-Ugric peoples in the north-east of the European part of Russia in accordance with the results of the 2021 population census

Территории с величиной МИМЭК = 0,19 и выше можно рассматривать как собственно ЭКЗ. Таким образом, контактная зона между славянскими и финно-угорскими народами на северо-востоке европейской части России протянулась в виде пояса, хотя и с двумя разрывами, с Северного Предуралья (Республика Коми и бывшая территория Коми-Пермяцкого округа в Пермском крае) через возвышенности Западного Предуралья (Удмуртия) и Вятские Увалы (Марий Эл) до северо-западных отрогов Приволжской возвышенности (Мордовия).

К западу от этого пояса ныне протирается основной ареал русского населения, к юго-востоку — тюркских народов Урало-Поволжья. Ареал расселения одного из тюркских народов — чувашей — образует наиболее крупный разрыв в пределах этого пояса (между основными ареалами проживания мордвы и марийцев). Второй, менее значительный разрыв, наблюдается между ареалами расселения удмуртов и коми-пермяков. При этом между Удмуртией и Марий Эл, несмотря на отсутствие общей границы между республиками, имеется связующий «мостик» благодаря марийцам, проживающим на юго-востоке Кировской области.

Можно отметить ещё три ответвления от основного пояса славяно-финно-угорской контактной зоны на северо-востоке Европейской России. Это юго-запад Кировской области (к северу от Республики Марий Эл), смежные территории на востоке Пензенской и юге Ульяновской областей (к югу от Мордовии), а также северо-запад Башкортостана (к юго-востоку от Удмуртии).

В качестве ядер контактной зоны выступают территории финно-угорских республик. Республика характеризуется большими контрастами в соотношении славянских и финно-угорских народов. Так, в 2021 г. это соотношение в Республике Коми составляло 72,1 на 22,6 %, в Удмуртии — 68,1 на 24,8 %, в Мордовии — 54,3 на 38,8 %, а в Республике Марий Эл — 52,8 на 40,4 %. Однако между четырьмя ядрами контактной зоны не наблюдается больших различий в величине МИМЭК и соотношении финно-угорских и славянских народов, что объясняется не строгим соответствием границ республик и ареалов повышенной концентрации финно-угорских народов.

Между переписями населения 2010 и 2021 гг. произошло значительное сокращение численности и доли титульных этносов в финно-угорских республиках Предуралья и Урало-Поволжья. Лидерами по уменьшению доли финно-угорских народов стали республики Марий Эл и Удмуртская (на 4 %), которым заметно уступили по данному показателю республики Коми (на 1,8 %) и Мордовия (на 1,4 %). Какие изменения за это время произошли в пределах славяно-финно-угорской контактной зоны, позволяет проследить рисунок 2.

Очевидно, что основные изменения в контактной зоне были связаны с ростом доли славянского населения (красно-розовая гамма оттенков, типы 1с–4с). Но следует отметить увеличение доли финно-угорских народов в целом ряде районов Мордовии и на востоке Республики Марий Эл (синий и голубой цвета, типы 2ф и 3ф). Причём некоторые из этих районов (особенно в Мордовии) характеризовались растворением ЭКЗ в пользу финно-угорских народов (тип 3ф). Титульное население в этих районах стало явно преобладающим, что приближало их к моноэтничности, но именно по этой причине данные территории начинали выпадать из категории ЭКЗ.

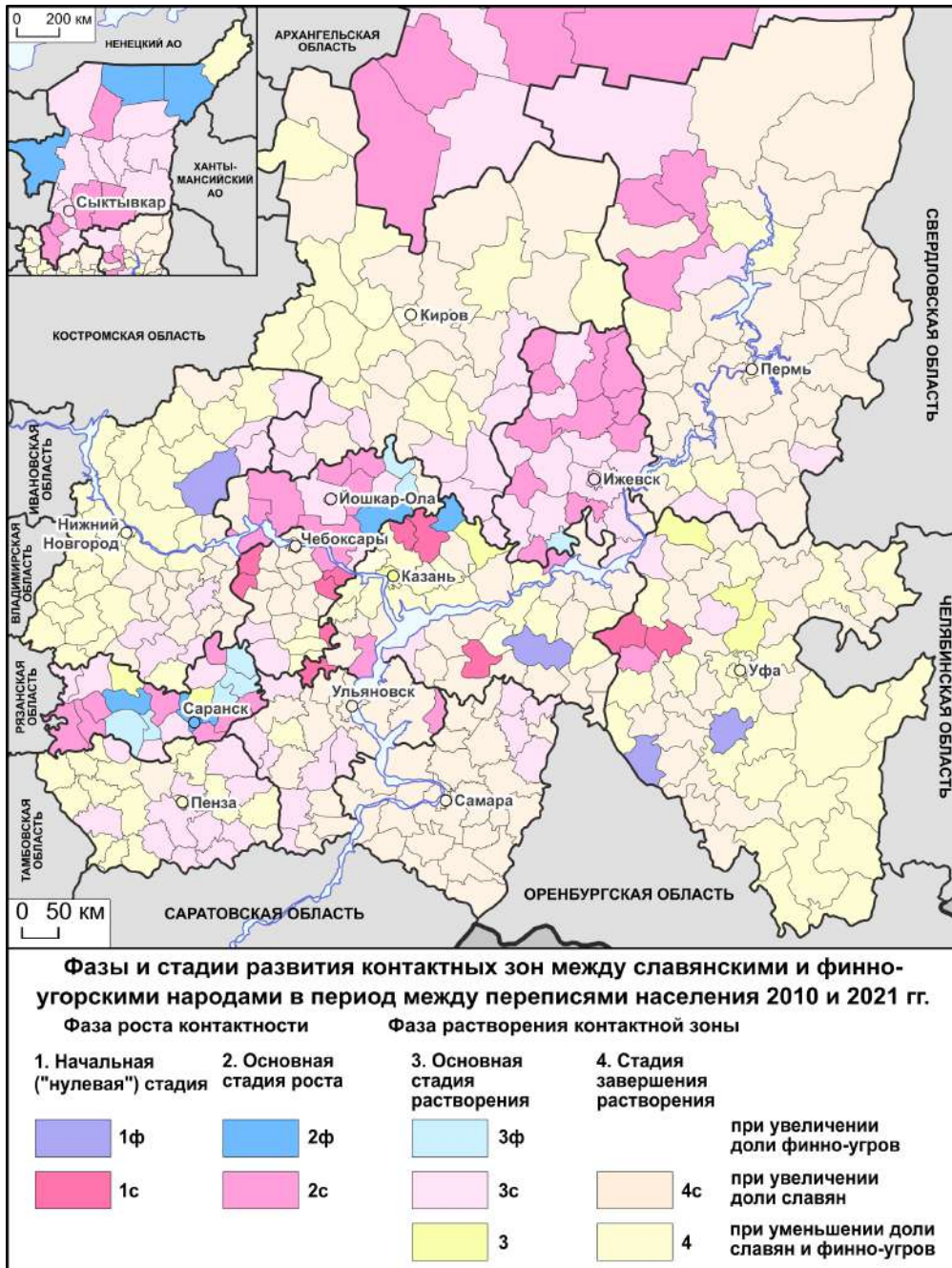


Рис. 2. Изменение территориальной структуры контактной зоны между славянскими и финно-угорскими народами между переписями населения 2010 и 2021 гг.

Fig. 2. Changes in the territorial structure of the contact zone between Slavic and Finno-Ugric peoples between the 2010 and 2021 population censuses

Однако почти вся остальная территория славяно-финно-угорской контактной зоны переживала или растворение ЭКЗ в пользу славянского населения (тип 3с), или же рост контактности, но тоже при увеличении доли славян (тип 2с). Прохождение стадии роста контактности (увеличение МИМЭК) означает, что финно-угорские народы на этих территориях хотя и испытывают падение доли, но пока ещё сохраняют перевес над славянским населением. В стадии растворения ЭКЗ (уменьшение МИМЭК) их доля уже становится меньше, чем у славян, и продолжает падать, приближая момент исчезновения ЭКЗ.

Первая и четвёртая стадии развития ЭКЗ касаются территорий, фактически уже не являющихся ЭКЗ в полном понимании (с величиной МИМЭК менее 0,19). На этих территориях могут появляться «ростки» новых ЭКЗ (первая, или «нулевая» стадия, типы 1ф и 1с), или же продолжаться уменьшение доли одного из компонентов ЭКЗ, или сразу двух компонентов, если на территории представлены народы с более позитивной демографической динамикой (стадия завершения растворения ЭКЗ, типы 4с и 4). «Ростки» новых ЭКЗ могут появляться в разных местах, но это не означает, что там реально произойдёт развитие ЭКЗ, для чего необходимы определённые предпосылки, которых сейчас нет на этих территориях. Тем не менее, отметим наличие таких районов, переживающих «нулевую» стадию развития ЭКЗ (при росте доли славян или финно-угорских народов — соответственно типы 1с и 1ф), на территории Башкортостана, Татарстана, Чувашии и Нижегородской области.

Выводы. Исследование позволило выявить наличие почти единого пояса, образуемого контактной зоной между славянскими и финно-угорскими народами в северо-восточной части Европейской России. Этот пояс протянулся от Северного Предуралья до Приволжской возвышенности, но имеет два разрыва, наиболее крупный из которых образует территория Чувашской Республики. Таким образом, славяно-финно-угорская контактная зона здесь не ограничена территорией финно-угорских республик Предуралья и Урало-Поволжья, и имеет несколько вкраплений в соседних регионах.

Классификация муниципальных образований по изменению индекса этнической контактности и удельного веса славянских и финно-угорских народов между переписями населения 2010 и 2021 гг. позволила определить два господствующих типа динамики славяно-финно-угорской контактной зоны. Оба типа характеризуются увеличением доли славянских народов, но с разной динамикой индекса контактности. Вероятность межэтнического контакта растёт, пока сохраняется перевес доли финно-угорских народов, однако, когда удельный вес финно-угорского населения становится меньше доли славян, начинается растворение контактной зоны. Первый тип динамики представлен преимущественно в финно-угорских республиках, второй тип — как в самих республиках, так и за их границами.

В пределах контактной зоны, но преимущественно в финно-угорских республиках, всё же присутствовали типы районов с положительной динамикой доли финно-угорских народов. В ряде районов (преимущественно в Мордовии) между переписями 2010 и 2021 гг. даже началось растворение контактной зоны в пользу финно-угорского населения. Также были представлены районы, где увеличение доли финно-угорских народов при сохранении перевеса славянского населения вело к росту этнической кон-

тактности. По количеству муниципальных образований этих двух типов динамики с 2010 по 2021 гг. лидировала Мордовия (8 районов), ей заметно уступали республики Марий Эл и Коми (по 3 района), в Удмуртии был всего один такой район.

Литература

1. *Владыкин Б. А., Алексеева О. С., Теренина Н. К.* Изменение этнической мозаичности финно-угорских республик Предуралья и Поволжья с 1926 по 2021 год // Вестник Псковского государственного университета. Серия: Естественные и физико-математические науки. 2024. Т. 17. № 2. С. 108–126.
2. *Герасименко Т. И.* Этноконтактные зоны в геокультурном пространстве России // Гуманитарный вектор, 2018. Т. 13. № 2. С. 152–161. <https://doi.org/10.21209/1996-7853-2018-13-2-152-161>.
3. *Герасименко Т. И., Родоман Б. Б.* Этноконтактные зоны как вид этнокультурных регионов // Социально-экономическая география. Вестник Ассоциации российских географов-обществоведов. 2018. № 7. С. 51–59.
4. *Горохов С. А.* Религиозная мозаичность как фактор экономического развития регионов современного мира // Вестник Московского университета. Серия 5: География. 2014. № 4. С. 56–61.
5. *Дорофеева Д. Ю., Савоскул М. С.* Изменение этнической мозаичности регионов России // Этническая демография. Сборник. Сер. Демографические исследования / под ред. И. А. Даниловой, О. А. Хараевой. М.: МАКС Пресс, 2010. С. 72–93.
6. *Иванов И. А., Манаков А. Г., Теренина Н. К.* Пространственные аспекты развития этноконтактной зоны в Карелии // Арктика и Север. 2024. № 55. С. 116–129. <https://doi.org/10.37482/issn2221-2698.2024.55.116>.
7. *Ивлиева Н. Г., Манухов В. Ф.* Картографические исследования особенностей размещения мордовского этноса на территории России по материалам переписей населения // Интеркарто. Интергис. 2016. Т. 22. № 1. С. 321–333.
8. *Корнишина Г. А.* Этническая структура и особенности этнокультурного функционирования мордовского населения Ульяновской области // Финно-угорский мир. 2018. № 2. С. 77–89. <https://doi.org/10.15507/2076-2577.010.2018.02.077-089>.
9. *Логонова Н. Н.* Финно-угорские регионы России: проблемы демографической ситуации // Социально-экономическая география. Вестник Ассоциации российских географов-обществоведов. 2014. № 3. С. 134–141.
10. *Логонова Н. Н., Кильдишова Н. А., Семина И. А., Куманев В. Н.* Демографическая динамика финно-угорских народов России // Вестник НИИ гуманитарных наук при Правительстве Республики Мордовия. 2013. Т. 27. № 3. С. 7–20.
11. *Логонова Н. Н., Переточенкова О. У.* Динамика численности мордовского народа на территории Российской Федерации и Республики Мордовия // Социально-экономические, геополитические и социокультурные проблемы развития приграничных районов России. Материалы XXXII ежегодной сессии экономико-географической секции МАРС. М.: Эслан, 2016. С. 329–338.
12. *Логонова Н. Н., Реброва Т. П.* Динамика численности финно-угорских народов России // Финно-угорский мир. 2013. № 3 (16). С. 89–97.
13. *Лысенко А. В., Азанов Д. С., Водопьянова Д. С.* Этноконтактные зоны в системе этнокультурного районирования Северного Кавказа // Наука. Инновации. Технологии. 2013. № 1. С. 130–137.
14. *Лысенко А. В., Водопьянова Д. С., Азанов Д. С.* Этноконтактные зоны Северного Кавказа // Вестник Ставропольского государственного университета. Науки о Земле. 2011. № 3. С. 165–170.
15. *Манаков А. Г.* Геокультурное пространство северо-запада Русской равнины: динамика, структура, иерархия. Псков, 2002. 296 с.
16. *Манаков А. Г., Андреев А. А., Иванов И. А., Павлова К. В.* Картографирование этнической динамики по регионам России в межпереписные периоды с 1897 по 1959 гг. // Вестник Псковского государственного университета. Серия: Естественные и физико-математические науки. 2023. Т. 16. № 4. С. 70–81.
17. *Манаков А. Г., Григорьева О. А.* Изменение этнической структуры населения республик Урало-Поволжья: выявление трендов с 1926 по 2010 гг. // Вестник Псковского государственного университета. Серия: Естественные и физико-математические науки. 2023. Т. 16. № 1. С. 13–30.

18. Манаков А. Г., Теренина Н. К., Иванов И. А. Динамика этноконтактных зон в тюркских республиках Урало-Поволжья в постсоветский период // Регионология. 2024. Т. 32. № 1. С. 108–125. [10.15507/2413-1407.126.032.202401.108-125](https://doi.org/10.15507/2413-1407.126.032.202401.108-125).
19. Молчанова Е. В. Демографическое развитие финно-угорских народов в современном мире // Национальные интересы: приоритеты и безопасность. 2020. Т. 16. № 4. С. 759–779. <https://doi.org/10.24891/pi.16.4.759>.
20. Мурзабулатов М. В. Финно-угорские народы Башкортостана. Уфа: Гилем, 2010. 112 с.
21. Орлов А. Ю. Геодемографические исследования этноассимиляционных процессов (на примере населения Приволжского федерального округа) // География и природные ресурсы. 2011. № 1. С. 129–136.
22. Садилов Р. Р. Финно-угорские народы Республики Башкортостан (история, культура, демография). Уфа, 2016. 276 с.
23. Сафин Ф. Г., Мухтасарова Э. А., Халиуллина А. И. Этнодемографическое и этноязыковое развитие финно-угорских народов в Урало-Поволжье // Финно-угорский мир. 2019. Т. 11. № 2. С. 152–167. <https://doi.org/10.15507/2076-2577.011.2019.02.152-167>.
24. Сороко Е. Л. Этнически смешанные супружеские пары в Российской Федерации // Демографическое обозрение. 2014. Т. 1. № 4. С. 96–123.
25. Теренина Н. К. Опыт оценки этнической контрастности границ республик Урало-Поволжья // Вестник Балтийского федерального университета им. И. Канта. Сер.: Естественные и медицинские науки. 2023. № 3. С. 40–50. <https://doi.org/10.5922/gikbfu-2023-3-3>.
26. Уставщикова С. В. Изменения в этнической гетерогенности регионов Приволжского федерального округа // Известия Саратовского университета. Новая серия. Серия: Науки о Земле. 2017. Т. 17. № 1. С. 20–26.
27. Шайдуллин Р. В. Народы Татарстана в переписях населения (1897–2010 гг.) // Научный Татарстан. 2021. № 1. С. 5–28.
28. Эккель Б. М. Определение индекса мозаичности национального состава республик, краёв и областей СССР // Советская этнография. 1976. № 2. С. 33–39.
29. Эккель Б. М. Расчёт индекса мозаичности для этнического состава республик, краёв и областей СССР // Советская социология. 1979. Т. 18. Вып. 1. С. 47–63. <https://doi.org/10.2753/SOR1061-0154180147>.
30. Ягафова Е. А., Данилко Е. С., Молотова Т. Л., Корнишина Г. А., Садилов Р. Р. Трансформация этноконфессиональной структуры народов Урало-Поволжья в XVII — начале XXI века // Вестник Российского гуманитарного научного фонда. 2011. № 4 (65). С. 19–31.
31. Gayazov A., Abdullina G., Fatkullina F., Ilyasova G. Multiethnic environment of the Republic of Bashkortostan: Ethnolinguistic interaction // Journal of Language and Linguistic Studies. 2022. No. 18. Iss. 2. P. 957–965.
32. Molchanova E. V. Socio-Demographic Features of The Finno-Ugric Peoples // International Scientific Conference “Social and Cultural Transformations in the Context of Modern Globalism” dedicated to the 80th anniversary of Turkeyev Hassan Vakhitovich. 2020. No. 10/31. P. 2180–2188. <https://doi.org/10.15405/epsbs.2020.10.05.288>.
33. Németh Á. Ethnic diversity and its spatial change in Latvia, 1897–2011 // Post-Soviet Affairs. 2013. 34 p. <https://doi.org/10.1080/1060586X.2013.807604>.
34. Soroko E. How the methods of natural sciences can help in the studies of ethnically mixed families? // Journal of Physics: Conference. Ser. 2: Computer Simulations in Physics and Beyond, CSP 2017. 2018. P. 012035.

References

1. Vladykin B. A., Alekseeva O. S., Terenina N. K. (2024), Changes in the ethnic fractionalization of the Finno-Ugric republics of the Cis-Ural and Volga region from 1926 to 2021, *Bulletin of the Pskov State University. Series “Natural and physical and mathematical sciences”*, vol. 17, no. 2, pp. 108–126. (In Russ.).
2. Gerasimenko T. I. Ethnic contact zones in the geocultural space of Russia, *Humanitarian Vector*, 2018, vol. 13, no. 2, pp. 152–161. (In Russ.). <https://doi.org/10.21209/1996-7853-2018-13-2-152-161>.

3. Gerasimenko T. I., Rodoman B. B. (2018), Ethnocontact zones as a type of ethnocultural regions, *Socio-economic geography. Vestnik of the Association of Russian social geographers*, no. 7, pp. 51–59. (In Russ.).
4. Gorokhov S. A. (2014), Religious mosaicism as a factor in the economic development of the regions of the modern world, *Vestnik of the Moscow University. Series 5: Geography*, no. 4, pp. 56–61. (In Russ.).
5. Dorofeeva D. Yu., Savoskul M. S. (2010), Changing the ethnic mosaic of Russian regions, *Ethnic demography. Collection. Ser. Demographic Research*, eds. I. A. Danilova, O. A. Kharaeva. Moscow, MAKS Press, pp. 72–93. (In Russ.).
6. Ivanov I. A., Manakov A. G., Terenina N. K. (2024), Spatial Aspects of Development of the Ethno-Contact Zone in Karelia, *Arctic and North*, no. 55, pp. 116–129. (In Russ.). <https://doi.org/10.37482/issn2221-2698.2024.55.116>.
7. Ivlieva N. G., Manukhov V. F. (2016), Cartographic studies of the features of the placement of the Mordovian ethnos on the territory of Russia based on the materials of population censuses, *Interkarto. Intergis*, vol. 22, no. 1, pp. 321–333. (In Russ.).
8. Kornishina G. A. (2018), Ethnic structure and features of ethnocultural functioning of the Mordvin population of the Ulyanovsk region, *Finno-Ugric world*, no. 2, pp. 77–89. (In Russ.). <https://doi.org/10.15507/2076-2577.010.2018.02.077-089>.
9. Loginova N. N. (2014), Finno-Ugric regions of Russia: problems of the demographic situation, *Social and economic geography. Vestnik of the Association of Russian Geographers and Social Scientists*, no. 3, pp. 134–141. (In Russ.).
10. Loginova N. N., Kildishova N. A., Semina I. A., Kumanev V. N. (2013), Demographic dynamics of the Finno-Ugric peoples of Russia, *Bulletin of the Research Institute for the Humanities under the Government of the Republic of Mordovia*, vol. 27, no. 3, pp. 7–20. (In Russ.).
11. Loginova N. N., Peretochenkova O. U. (2016), Dynamics of the number of the Mordvin people in the territory of the Russian Federation and the Republic of Mordovia, Socio-economic, geopolitical and socio-cultural problems of development of border regions of Russia. Proceedings of the 32nd annual session of the economic and geographical section of MARS, Moscow, Eslan, pp. 329–338. (In Russ.).
12. Loginova N. N., Rebrova T. P. (2013), Dynamics of the number of Finno-Ugric peoples of Russia, *Finno-Ugric world*, no. 3 (16), pp. 89–97. (In Russ.).
13. Lysenko A. V., Azanov D. S., Vodopyanova D. S. (2013), Ethno-contact zones in the system of ethno-cultural zoning of the North Caucasus, *Nauka. Innovation. Technologies*, no. 1, pp. 130–137. (In Russ.).
14. Lysenko A. V., Vodopyanova D. S., Azanov D. S. (2011), Ethnic contact zones of the North Caucasus, *Vestnik of the Stavropol State University*, no. 3, pp. 165–170. (In Russ.).
15. Manakov A. G. (2002), *Geocultural space of the North-West of the Russian plain: dynamics, structure, hierarchy*, Pskov, 296 p. (In Russ.).
16. Manakov A. G., Andreev A. A., Ivanov I. A., Pavlova K. V. (2023), Mapping ethnic dynamics by regions of Russia during inter-census periods from 1897 to 1959, *Bulletin of the Pskov State University. Series "Natural and physical and mathematical sciences"*, vol. 16, no. 4, pp. 70–81. (In Russ.).
17. Manakov A. G., Grigoryeva O. A. (2023), Changes in the ethnic structure of the population of the republic of the Ural-Volga region: identification of trends from 1926 to 2010, *Bulletin of the Pskov State University. Series "Natural and physical and mathematical sciences"*, vol. 16, no. 1, pp. 13–30. (In Russ.).
18. Manakov A. G., Terenina N. K., Ivanov I. A. (2024), Dynamics of Ethnocontact Zones in the Turkic Republics of the Ural-Volga Region in the Post-Soviet Period, *Russian Journal of Regional Studies*, vol. 32, no. 1, pp. 108–125. (In Russ.). <https://doi.org/10.15507/2413-1407.126.032.202401.108-125>.
19. Molchanova E. V. (2020), The Demographic Development of the Finno-Ugric Peoples in the Modern World, *National Interests: Priorities and Security*, vol. 16, iss. 4, pp. 759–779. (In Russ.). <https://doi.org/10.24891/ni.16.4.759>.
20. Murzabulatov M. V. (2010), *Finno-Ugric peoples of Bashkortostan*, Ufa, Gilem, 112 p. (In Russ.).
21. Orlov A. Yu. (2011), Geodemographic studies of ethno-assimilation processes (using the example of the population of the Volga Federal District), *Geography and natural resources*, no. 1, pp. 129–136. (In Russ.).
22. Sadikov R. R. (2016), *Finno-Ugric peoples of the Republic of Bashkortostan (history, culture, demography)*, Ufa, 276 p. (In Russ.).

23. Safin F. G., Mukhtasarova E. A., Khaliulina A. I. (2019), Ethnodemographic and ethnolinguistic development of Finno-Ugric peoples in the Ural-Volga region, *Finno-Ugric world*, vol. 11, no. 2, pp. 152–167. (In Russ.). <https://doi.org/10.15507/2076-2577.011.2019.02.152-167>.
24. Soroko E. L. (2014), Ethnically mixed couples in the Russian Federation, *Demographic Review*, vol. 1, no. 4, pp. 96–123. (In Russ.).
25. Terenina N. K. (2023), Experience of assessing the ethnic contrast of the borders of the republics of the Ural-Volga region, *Vestnik of Immanuel Kant Baltic Federal University. Series: Natural and Medical Sciences*, no. 3, pp. 40–50. (In Russ.). <https://doi.org/10.5922/gikbfu-2023-3-3>.
26. Ustavshchikova S. V. (2017), Changes in the ethnic heterogeneity of the regions of the Volga Federal District, *Bulletin of the Saratov University. New series. Series: Earth Sciences*, vol. 17, no. 1, pp. 20–26. (In Russ.).
27. Shaydullin R. V. (2021), The peoples of Tatarstan in the population censuses (1897–2010), *Scientific Tatarstan*, no. 1, pp. 5–28. (In Russ.).
28. Ekkel B. M. (1976), Determination of the mosaic index of the national composition of the republics, territories and regions of the USSR, *Soviet ethnography*, no. 2, pp. 33–39. (In Russ.).
29. Ekkel B. M. (1979), Calculation of the mosaic index for the ethnic composition of the republics, territories and regions of the USSR, *Soviet sociology*, vol. 18, iss. 1, pp. 47–63. (In Russ.). <https://doi.org/10.2753/SOR1061-0154180147>.
30. Yagafova E. A., Danilko E. S., Molotova T. L., Kornishina G. A., Sadikov R. R. (2011), Transformation of the ethno-confessional structure of the peoples of the Ural-Volga region in the 17th — early 21st centuries, *Bulletin of the Russian Humanitarian Scientific fund*, no. 4 (65), pp. 19–31. (In Russ.).
31. Gayazov A., Abdullina G., Fatkullina F., Ilyasova G. (2022), Multiethnic environment of the Republic of Bashkortostan: Ethnolinguistic interaction, *Journal of Language and Linguistic Studies*, no. 18, iss. 2, pp. 957–965.
32. Molchanova E. V. (2020), Socio-Demographic Features of The Finno-Ugric Peoples, *International Scientific Conference “Social and Cultural Transformations in the Context of Modern Globalism” dedicated to the 80th anniversary of Turkayev Hassan Vakhitovich*, no. 10/31, pp. 2180–2188. <https://doi.org/10.15405/epsbs.2020.10.05.288>.
33. Németh Á. (2013), Ethnic diversity and its spatial change in Latvia, 1897–2011, *Post-Soviet Affairs*, 34 p. <https://doi.org/10.1080/1060586X.2013.807604>.
34. Soroko E. (2018), How the methods of natural sciences can help in the studies of ethnically mixed families? *Journal of Physics: Conference, Ser. 2, Computer Simulations in Physics and Beyond, CSP 2017*, p. 012035.

Сведения об авторах

Теренина Наталья Константиновна — кандидат географических наук, доцент кафедры географии, Псковский государственный университет, г. Псков, Россия.

E-mail: brazelon@yandex.ru

ORCID: 0000-0002-5288-9409

Scopus Author ID: 57218822696

Иванов Иван Андреевич — младший научный сотрудник научно-исследовательской лаборатории кроссрегиональных и трансграничных исследований, Псковский государственный университет, г. Псков, Россия.

E-mail: ii60@bk.ru

ORCID: 0000-0003-4453-2052

Scopus Author ID: 57223964932

Web of Science ResearcherID: AAE-5808-2021

Владыкин Богдан Алексеевич — аспирант кафедры географии, Псковский государственный университет, г. Псков, Россия.

E-mail: vladykinbogdan1927@yandex.ru

ORCID: 0009-0004-7959-3503

Алексеева Ольга Сергеевна — аспирант кафедры географии, Псковский государственный университет, г. Псков, Россия.

E-mail: aosca@mail.ru

ORCID: 0009-0005-5825-5262

About the authors

Dr Natalia Terenina, Associate Professor, Department of Geography, Pskov State University, Pskov, Russia.

E-mail: brazelon@yandex.ru

ORCID: 0000-0002-5288-9409

Scopus Author ID: 57218822696

Ivan Ivanov, Junior Researcher, Research Laboratory for Cross-Regional and Trans-border Studies, Pskov State University, Pskov, Russia.

E-mail: ii60@bk.ru

ORCID: 0000-0003-4453-2052

Scopus Author ID: 57223964932

Web of Science ResearcherID: AAE-5808-2021

Bogdan Vladykin, PhD student of the Department of Geography, Pskov State University, Pskov, Russia.

E-mail: vladykinbogdan1927@yandex.ru

ORCID: 0009-0004-7959-3503

Olga Alekseeva, PhD student, Department of Geography, Pskov State University, Pskov, Russia.

E-mail: aosca@mail.ru

ORCID: 0009-0005-5825-5262

Поступила в редакцию 07.09.2024 г.

Поступила после доработки 11.10.2024 г.

Статья принята к публикации 30.10.2024 г.

Received 07.09.2024.

Received in revised form 11.10.2024.

Accepted 30.10.2024.