

А. Г. Манаков¹, А. А. Сидорович², И. А. Иванов³

^{1,3}Псковский государственный университет, г. Псков, Россия

²Брестский государственный университет им. А. С. Пушкина,

г. Брест, Республика Беларусь

¹E-mail: region-psk@yandex.ru

²E-mail: brestsid@gmail.com

³E-mail: ii60@bk.ru

ТЕРРИТОРИАЛЬНЫЕ РАЗЛИЧИЯ В ИЗМЕНЕНИИ ЭТНИЧЕСКОЙ СТРУКТУРЫ НАСЕЛЕНИЯ СТРАН ПРИБАЛТИКИ В ПОСТСОВЕТСКИЙ ПЕРИОД

На фоне многочисленных работ, посвящённых демографическим проблемам Эстонии, Латвии и Литвы, несколько меньшее внимание обращается на этнодемографические процессы в этих странах, особенно их территориальную специфику. Целью исследования является выявление территориальных различий в изменении этнической структуры населения государств Прибалтики в межпереписные периоды с 1989 до 2021 гг. В статье используются статистический и картографический методы исследования, а также несколько методик, предложенных в ходе разработки концепции этноконтактных зон. Наиболее динамичный рост доли титульных этносов Эстонии, Латвии и Литвы, вызванный миграционным оттоком нетитульного населения, наблюдался в первом постсоветском десятилетии. Тогда большая часть территории Прибалтики испытывала растворение этноконтактных зон в пользу титульных народов. В первом десятилетии XXI в., по причине активизации оттока из государств Прибалтики представителей титульных этносов, обозначилось несколько районов с ростом доли нетитульного населения. Так, в эстонском уезде Ида-Вирумаа продолжилось начатое в советское время растворение этноконтактной зоны в пользу русского населения. Также выросла доля нетитульного населения в ряде районов, формально уже достигнувших статуса моноэтничности. Во втором десятилетии XXI в. таких районов стало ещё больше, особенно в Эстонии, которая в этот период переживала миграционный приток не только представителей титульного этноса, но и нетитульного населения. В активизации этноконтактных зон в странах Прибалтики участвовали финны, русские, украинцы, поляки и др. народы.

Ключевые слова: этническая мозаичность, этноконтактные зоны, титульные народы, нетитульное население, Эстония, Латвия, Литва.

Благодарности. Публикация подготовлена за счёт гранта Псковского государственного университета по мероприятию «Выполнение научных исследований и работ российско-белорусскими научными коллективами на базе научно-исследовательских подразделений Псковского государственного университета в 2024/2025 гг.».

Для цитирования: Манаков А. Г., Сидорович А. А., Иванов И. А. Территориальные различия в изменении этнической структуры населения стран Прибалтики в постсоветский период // Псковский регионологический журнал. 2024. Т. 20. № 4. С. 46–67. DOI: <https://doi.org/10.37490/S221979310032023-8>

A. G. Manakov¹, A. A. Sidorovich², I. A. Ivanov³

^{1,3}Pskov State University, Pskov, Russia

²A. S. Pushkin Brest State University, Brest, Belarus

¹E-mail: region-psk@yandex.ru

²E-mail: brestsid@gmail.com

³E-mail: ii60@bk.ru

TERRITORIAL DIFFERENCES IN THE CHANGES IN THE ETHNIC STRUCTURE OF THE POPULATION OF THE BALTIC STATES IN THE POST-SOVIET PERIOD

Against the background of numerous works devoted to the demographic problems of Estonia, Latvia and Lithuania, somewhat less attention is paid to the ethnodemographic processes in these countries, especially their territorial specificity. The aim of the study is to identify territorial differences in the change in the ethnic structure of the population of the Baltic States in the intercensal periods from 1989 to 2021. The article uses statistical and cartographic research methods, as well as several methods proposed in the course of developing the concept of ethnic contact zones. The most dynamic growth in the share of titular ethnic groups of Estonia, Latvia and Lithuania, caused by the migration outflow of non-titular population, was observed in the first post-Soviet decade. At that time, most of the territory of the Baltic States experienced the dissolution of ethnic contact zones in favor of the titular peoples. In the first decade of the 21st century, due to the intensification of the outflow of representatives of titular ethnic groups from the Baltic States, several areas with an increase in the share of non-titular population emerged. Thus, in the Estonian county of Ida-Virumaa, the dissolution of the ethnic contact zone in favor of the Russian population, which had begun in Soviet times, continued. The share of the non-titular population also increased in a number of areas that had formally already achieved the status of mono-ethnicity. In the second decade of the 21st century, there were even more such areas, especially in Estonia, which during this period experienced a migration influx not only of representatives of the titular ethnic group, but also of the non-titular population. Finns, Russians, Ukrainians, Poles and other peoples participated in the activation of ethnic contact zones in the Baltic countries.

Keywords: ethnic mosaicism, ethnic contact zones, titular peoples, non-titular population, Estonia, Latvia, Lithuania.

Acknowledgments. The publication was prepared at the expense of a grant from Pskov State University for the event “Carrying out scientific research and development by Russian-Belarusian scientific teams on the basis of research units of Pskov State University in 2024/2025”.

For citation: Manakov A. G., Sidorovich A. A., Ivanov I. A. (2024), Territorial differences in the changes in the ethnic structure of the population of the Baltic states in the post-Soviet period, *Pskov Journal of Regional Studies*, vol. 20, no. 4, pp. 46–67. (In Russ.). DOI: <https://doi.org/10.37490/S221979310032023-8>

Введение. Высокие темпы сокращения численности населения Эстонии, Латвии и Литвы в постсоветский период стали причиной повышенного внимания к изучению демографических проблем этих стран. Так, исследованию демографических процессов, происходящих в государствах Прибалтики, посвящены публикации [1; 3; 5; 17; 19; 25] и др. Достаточно часто воспроизводство населения в Эстонии, Латвии и Литве рассматривается на фоне других стран Балтийского региона, например, в работах [11; 16; 22; 23; 31]. При этом подчёркивается, что в динамике населения государств Прибалтики большую роль сыграл миграционный отток населения, особенно после их вступления в Евросоюз. Влияние внешних миграций населения на демографические процессы в странах Прибалтики рассматривают как российские авторы [10; 24], так и зарубежные специалисты [20; 28].

На этом фоне не так много исследований, где акцентируется внимание на этнодемографических процессах в государствах Прибалтики, в частности, на изменении их национального состава населения (например, в статьях [21; 26; 32]). Особо нужно выделить статьи, где анализируется демографическая динамика русского населения [12; 13; 29]. Также нужно отметить работы, где изменение этнической структуры населения в Прибалтике рассмотрено за длительный временной интервал [6; 9], включая и постсоветский период. Однако крайне редко динамика этнической структуры населения в государствах Прибалтики изучается на уровне их административно-территориальных единиц. Этот исследовательский аспект затронут, например, в публикациях [9; 27; 30].

Целью работы является выявление территориальных различий в динамике этнической структуры населения Эстонии, Латвии и Литвы в периоды между национальными переписями населения 1989, 2000 (2001), 2011 и 2021 гг.

Материалы и методика исследования. Информационной базой исследования являются результаты последней Всесоюзной переписи населения 1989 г. и национальных переписей населения Эстонии, Латвии и Литвы, проведённых в 2000 г. (в Литве — в 2001 г.), 2011 и 2021 гг., представленных на сайте Population statistics of Eastern Europe & former USSR¹ и в статистических сборниках по итогам переписи населения 1989 г. в Латвийской и Литовской ССР².

¹ Population statistics of Eastern Europe & former USSR. [Электронный ресурс]: URL: <http://pop-stat.mashke.org/> (дата обращения: 10.07.2024).

² Итоги переписи населения 1989 г. в Латвийской ССР (демографические показатели): Статистический сборник. Рига, 1990. 287 с. [Электронный ресурс]: URL: <https://drive.google.com/file/d/1aDEOizwEKhVaiCXChkN1OYDej82amYWW/view>; Итоги переписи населения 1989 г. в Литовской ССР. Т. 1. Вильнюс, 1991. 304 с. [Электронный ресурс]: URL: https://docs.yandex.ru/docs/view?url=yamail%3A%2F%2F186899384535954362%2F1.2&name=1989%20metu%20visuotinio%20gyventoju%20surašymo%20duomenys%20I%20tomas_Литва_1989.pdf&uid=14776406&nosw=1 (дата обращения: 14.07.2024).

Ключевым показателем, используемым в исследовании, является индекс этнической мозаичности (ИЭМ) [18]. Для того, чтобы интервал значений индекса укладывался от нуля (в случае моноэтничности территории) до единицы (максимальная этническая мозаичность), принято предложение С. А. Горохова [4] нормировать ИЭМ. Поэтому к названию индекса добавлено слово «модифицированный».

В ходе разработки концепции этноконтактных зон (ЭКЗ) индекс этнической мозаичности стал применяться для выделения ЭКЗ и определения степени их выраженности ([2; 7; 8; 14; 15; 30] и др.). При этом используется также нормированный вариант индекса, рассчитываемый для двухкомпонентных ЭКЗ метаэтнического уровня. Последний получил название «модифицированный индекс метаэтнической контактности» (МИМЭК) [8]. В качестве двух компонентов ЭКЗ метаэтнического уровня в данном исследовании выступают, с одной стороны, титульные народы государств Прибалтики, и с другой стороны, проживающие в этих странах представители нетитульных народов.

Также в исследовании применяется методика выделения фаз и стадий развития ЭКЗ, которая опирается на изменение в течение определённого временного интервала величины ИЭМ и доли в населении страны/региона представителей титульных/нетитульных народов. Данная методика подробно описана в работах [2; 8; 14; 30] и др.

Результаты исследования. По итогам последней Всесоюзной переписи населения 1989 г. на территории трёх республик Прибалтики проживало 7,9 млн чел., в т. ч. в Литве — около 3,7 млн, в Латвии — около 2,7 млн, в Эстонии — свыше 1,5 млн чел. (рис. 1). Наиболее многочисленным народом на территории Прибалтики были литовцы (около 3 млн, или 37,5 % всего населения трёх республик), на втором месте находились русские (свыше 1,7 млн, или 21,8 %), которым уступали по численности два титульных народа — латыши (около 1,4 млн, или 17,6 %) и эстонцы (около 1 млн, или 12,2 %) (рис. 2, 3). Также нужно отметить ещё три народа, имеющие значительное представительство в республиках Прибалтики — поляков (321 тыс.), белорусов (211 тыс.) и украинцев (185 тыс.).

Титульные народы составляли большинство во всех трёх республиках Прибалтики, однако на критическом уровне находился удельный вес латышей в Латвии (52 %). Чуть лучше в этом плане была ситуация в Эстонии, где эстонцы составляли 61,5 % населения. И только в Литве доля титульного населения была на достаточно высоком уровне — около 80 % (см. рис. 3).

Распределение титульных народов на территории республик не было равномерным. Наиболее высокой долей титульного населения характеризовались внутренние районы республик, наименьшей — столицы и прилегающие к ним районы, а также восточные окраины республик (в Эстонии — Кохтла-Ярвеский район, в дальнейшем уезд Ида-Вирумаа; в Латвии — исторический регион Латгалия; в Литве — Вильнюсский край). Также была понижена доля титульного населения в приморских районах с крупными портами (рис. 4). Для удобства территориальной привязки в нашей предыдущей работе [8], посвящённой этнодемографической динамике Прибалтики с конца XIX в. по 20-е гг. XX в., было предложено историко-этнокультурное районирование Прибалтики, учитывающее этноконфессиональную специфику территорий, сохраняющуюся на протяжении от полувека и более. Всего

было выделено 14 историко-этнокультурных районов, границы и названия которых даны на всех представленных ниже картах.

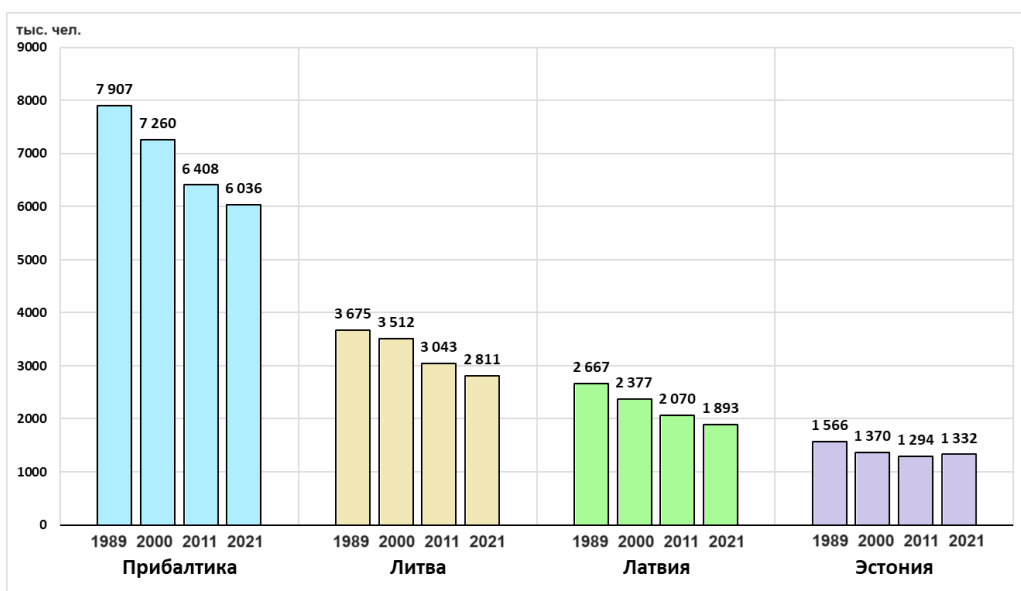


Рис. 1. Динамика численности населения стран Прибалтики с 1989 по 2021 гг.

Fig. 1. Population dynamics of the Baltic countries from 1989 to 2021

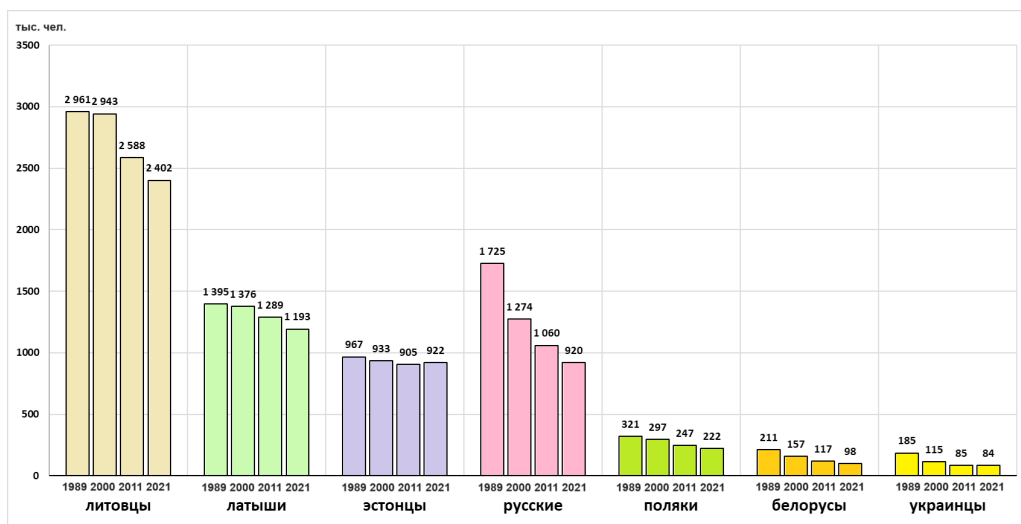


Рис. 2. Динамика численности литовцев, латышей, эстонцев, русских, поляков, белорусов и украинцев на территории Прибалтики с 1989 по 2021 гг.

Fig. 2. Dynamics of the number of Lithuanians, Latvians, Estonians, Russians, Poles, Belarusians and Ukrainians in the Baltics from 1989 to 2021

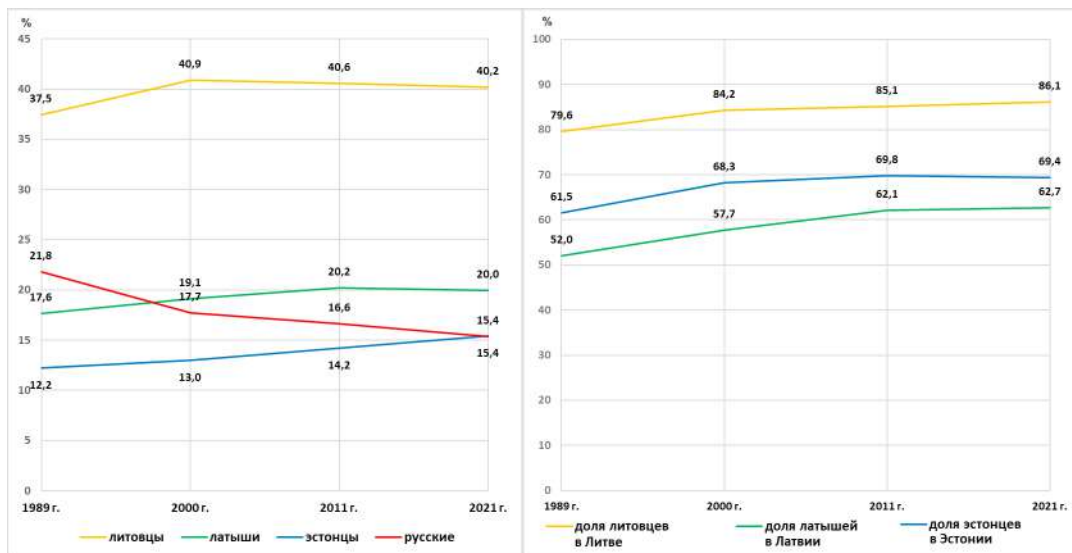


Рис. 3. Изменение доли литовцев, латышей, эстонцев и русских в населении Прибалтики, удельного веса титульных народов в населении Литвы, Латвии и Эстонии с 1989 по 2021 г.

Fig. 3. Changes in the share of Lithuanians, Latvians, Estonians and Russians in the population of the Baltics, the share of titular peoples in the population of Lithuania, Latvia and Estonia from 1989 to 2021

Русские в 1989 г. были в большей степени представлены в Латвии (34 %) и Эстонии (30,3 %), в меньшей — в Литве (9,4 %). В конце советского периода русское население было сконцентрировано в столицах республик Прибалтики (в Таллине доля русских составляла 41,5 %, в Риге — 47,3 %, в Вильнюсе — 20,2 %), в прилегающих к ним районах, в приморских районах с крупными морскими портами (Вентспилс, Лиепая, Клайпеда) и ряде районов на восточных окраинах республик (см. рис. 4). В Эстонии это был Кохтла-Ярвеский район с развитой добывающей (горючие сланцы), обрабатывающей промышленностью и тепловой энергетикой. В находящемся в этом районе в г. Нарве доля русских превышала 85 % населения, в целом же в районе русские составляли около 70 %. В Латвии в этом плане выделялась Латгалия, где доля русских превышала 43 %. В Литве по доле русских лидировал Игналинский район (около 40 %), где с 1983 г. работала Игналинская АЭС.

Интересна география расселения в Прибалтике белорусов и поляков (рис. 5), занимающих в 1989 г. по численности соответственно шестую и пятую позиции. Доля белорусов в Эстонии и Латвии повышена почти в тех же районах, где было больше представлено русское население, что вполне объясняется миграционными процессами в советский период. Исторически же удельный вес белорусов высок в трёх историко-этнокультурных районах Прибалтики — в Латгалии (6,5 % в 1989 г.), Вильнюсском крае (4 %) и Восточной Аукштайтии (3,7 %).

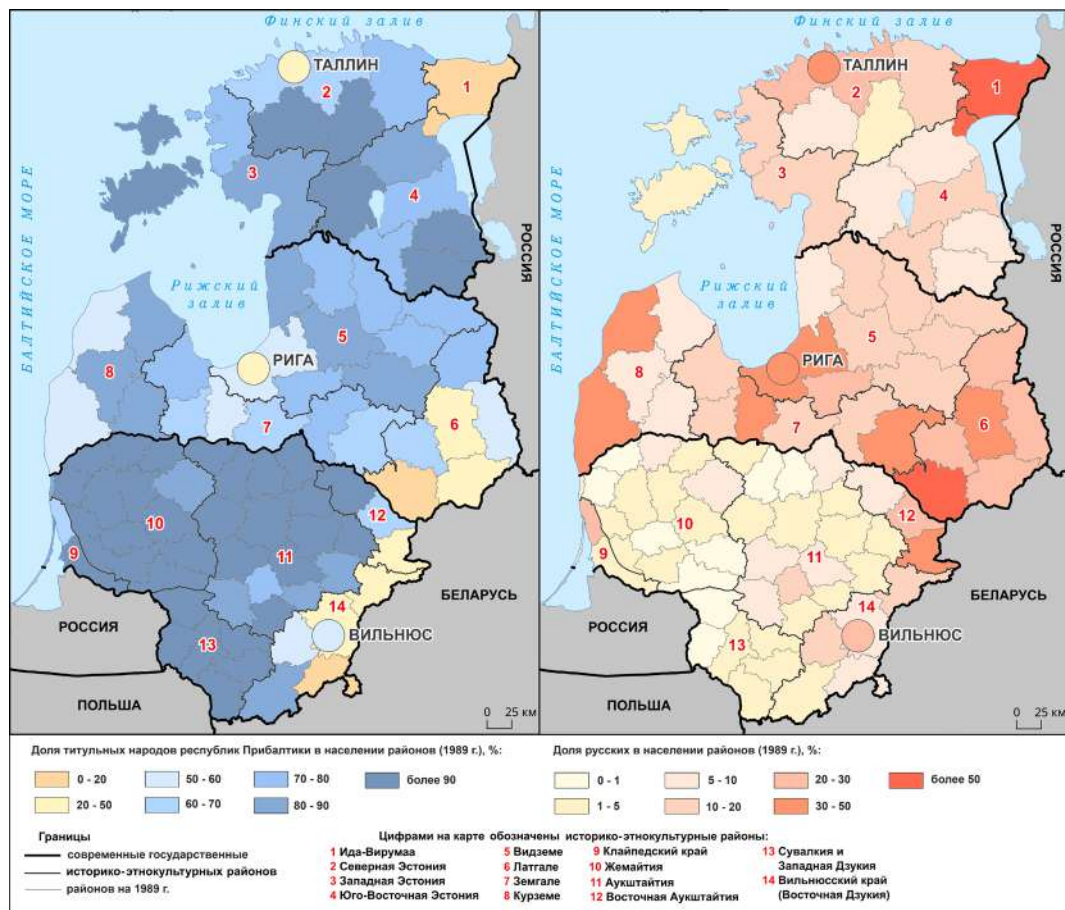


Рис. 4. Доля титульных народов и русских в населении столиц и административных районов Эстонии, Латвии и Литвы по итогам переписи 1989 г.

Fig. 4. The share of titular peoples and Russians in the population of the capitals and administrative regions of Estonia, Latvia and Lithuania according to the results of the 1989 census

Фактически в этих же районах оставалась высокой и доля поляков (в Вильнюсском крае — 40,7 %, г. Вильнюсе — 18,8 %, Латгалии — 6,5 %, Восточной Аукштайтии — около 5 %). В Латгалии повышенная доля поляков является наследием Речи Посполитой, в состав которой данная территория входила с 1569 по 1772 гг. На востоке Литвы, или в Вильнюсском крае (в прошлом — Виленском крае), высокий удельный вес поляков стал не только наследием Речи Посполитой как единого польско-литовского государства, но и результатом вхождения Виленского края (т. н. Срединной Литвы) в состав Польши с 1920 по 1939 гг. [8].

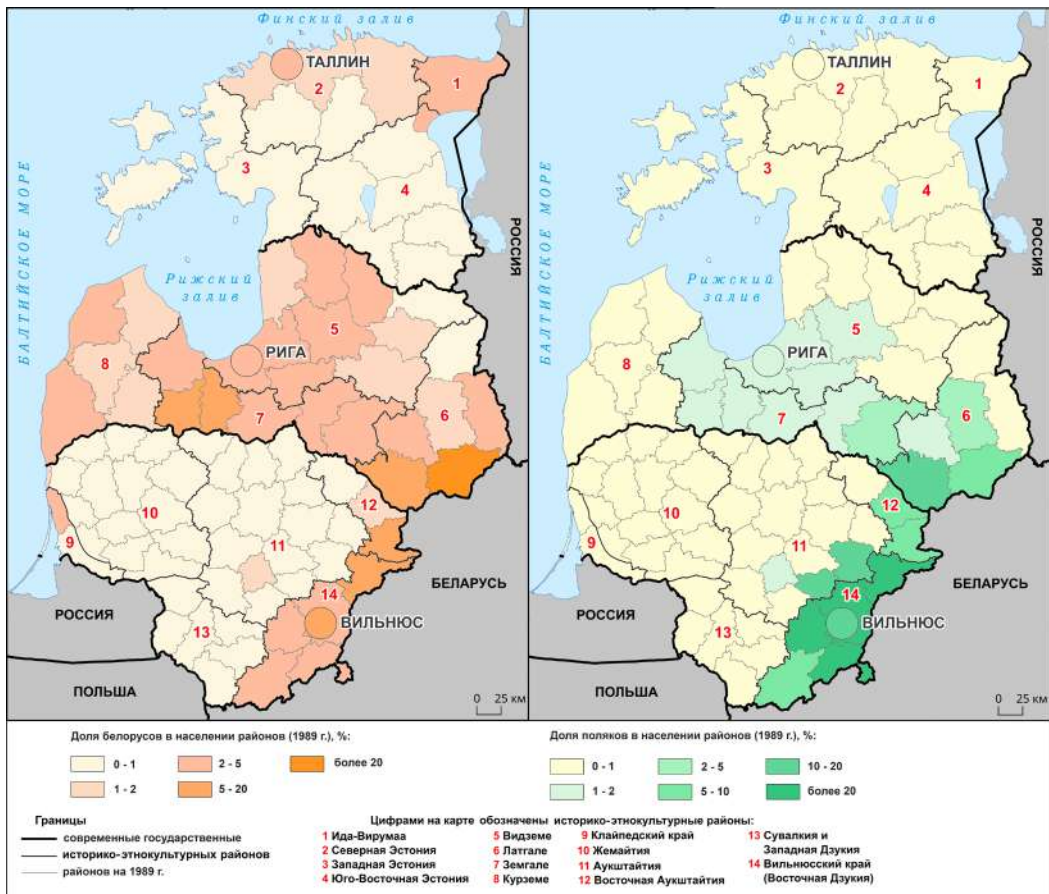


Рис. 5. Доля белорусов и поляков в населении столиц и административных районов Эстонии, Латвии и Литвы по итогам переписи 1989 г.

Fig. 5. The share of Belarusians and Poles in the population of the capitals and administrative regions of Estonia, Latvia and Lithuania according to the results of the 1989 census

По итогам переписи населения 1989 г. была рассчитана величина индекса этнической мозаичности на уровне административных районов республик (рис. 6). Территории с величиной ИЭМ менее 0,2 рассматриваются как моноэтнические. Это большая часть Литвы (кроме Вильнюсского края и Восточной Аукштайтии), а также островная, центральная и юго-восточная части Эстонии. Территорию Латвии покрывают этноконтактные зоны разной степени выраженности. Наиболее полиэтничными в 1989 г. были столицы республик Прибалтики (ИЭМ свыше 0,6), а также Латгалия в Латвии и Вильнюсский край в Литве. Столицы республик окружены территориями с величиной ИЭМ от 0,4 до 0,6, соответствующие ярко выраженным ЭКЗ.

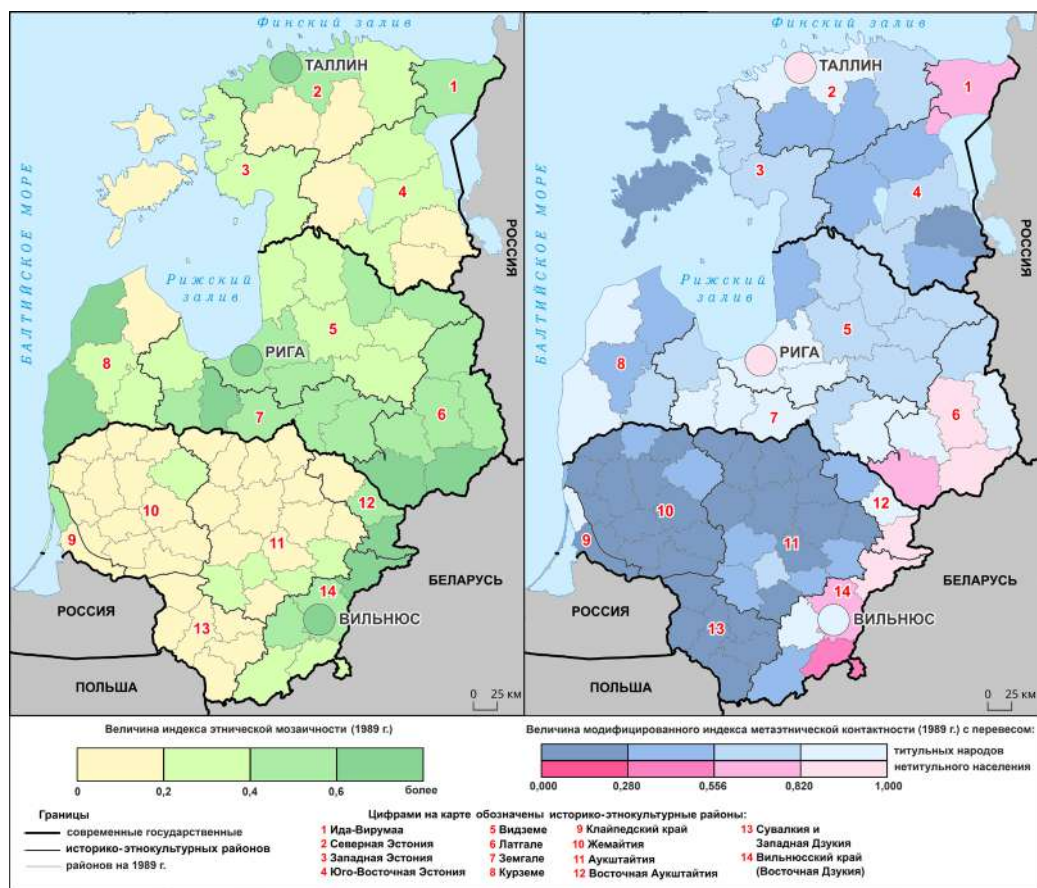


Рис. 6. Величина индекса этнической мозаичности и модифицированного индекса метаэтнической контактности на уровне столиц и административных районов по итогам переписи населения 1989 г.

Fig. 6. The value of the ethnic mosaic index and the modified meta-ethnic mosaic index at the level of capitals and administrative districts according to the results of the 1989 census

Если рассматривать историко-этнокультурные районы Прибалтики как ЭКЗ мезорегионального уровня, то тогда к ярко выраженным ЭКЗ можно отнести Курземе, Земгале и Видземе в Латвии, Ида-Вирумаа в Эстонии, Клайпедский край и Восточную Аукштайтию в Литве. Оставшиеся три историко-этнокультурных района Эстонии относятся к неярко выраженным ЭКЗ (с ИЭМ от 0,2 до 0,4). Моноэтническими в Прибалтике являлись в 1989 г. только три историко-этнокультурных района Литвы — Сувалкия и Западня Дзукия, Аукштайтя и Жемайтя.

В правой части рисунка 6 представлен вариант ИЭМ, где величина показателя (модифицированного индекса метаэтнической контактности) сопряжена с соотношением титульного и нетитульного населения республик Прибалтики. Но при этом используется нормированный вариант индекса (с интервалом его возможных значений от

нуля до единицы), рассчитанный в соответствии с методикой С. А. Горохова [4]. Также применяется предложенная этим же автором шкала значений индекса. По аналогии с ИЭМ, данную градацию можно применить для разделения территорий на: 1) гомогенные в метаэтническом плане территории (МИМЭК менее 0,280); 2) неярко выраженные ЭКЗ метаэтнического уровня (МИМЭК от 0,280 до 0,556); 3) ярко выраженные ЭКЗ (МИМЭК от 0,556 до 0,820); 4) наиболее ярко выраженные ЭКЗ (или крайне гетерогенные в метаэтническом плане территории) при МИМЭК от 0,820 до 1,000.

На карте, отображающей МИМЭК, более яркая окраска дана для территорий с минимальными значениями показателя, а наименее яркая — для ЭКЗ наибольшей степени выраженности. При этом разным цветом обозначается превышение титульных народов республик или же нетитульного населения в структуре населения районов. Благодаря данному картографическому приёму можно проследить, какие ЭКЗ характеризуются, к примеру, перевесом нетитульного населения. Это столицы Эстонии и Латвии, Кохтла-Ярвеский район (Ида-Вирумаа) в Эстонии, южные районы Латгалии в Латвии и восточные районы Литвы (часть Вильнюсского края и Восточной Аукштайтии). Также хорошо различимы территории, являющиеся гомогенными в метаэтническом плане (с явным преобладанием титульных народов республик).

Изменения в межпереписные периоды величины МИМЭК, а также удельного веса титульного/нетитульного населения стран Прибалтики использовались для определения фаз и стадий развития ЭКЗ метаэтнического уровня в соответствии с методикой, представленной нами в работе [8]. Но, в связи с тем, что в постсоветской Прибалтике главным фактором изменения этнической структуры населения была динамика его численности, определяемая, в первую очередь, миграционными процессами, для каждого межпереписного периода представлены также карты изменения численности населения территорий.

Так как в постсоветское время происходили изменения в административно-территориальном делении (АТД) Эстонии, Латвии и Литвы, в качестве базового использовалось АТД конца советского периода, что позволило обеспечить сопоставимость этнической статистики на протяжении трёх межпереписных интервалов. Другими словами, при изменении АТД в странах Прибалтики производился перерасчёт этнической статистики в границах административных районов на момент проведения переписи населения 1989 г.

В период с 1989 по 2000 гг. численность населения Прибалтики уменьшилась с 7,9 до 7,3 млн чел. (на 8,2 %). Лидером по сокращению населения в 90-е гг. XX в. была Эстония, где численность населения снизилась на 12,5 %. На втором месте по убыли населения была Латвия — 10,9 %. В Литве население сократилось на 4,4 % (см. рис. 1). Уменьшение населения происходило в основном за счёт миграционного оттока нетитульного населения, в первую очередь, русского, численность которого упала на 26,1 % (см. рис. 2). В результате к началу XXI в. русские в Прибалтике уступили второе место по численности латышам, доля которых выросла до 19,1 % (русских — уменьшилась до 17,7 %). Также значительно увеличилась доля литовцев (до 40,9 %), и немного — эстонцев (до 13 %). Во всех трёх странах Прибалтики заметно возросла доля титульных народов. В Литве эта доля достигла 84,2 %, в Эстонии — 68,3 % и Латвии — 57,7 % (см. рис. 3).

Основной демографический удар в 90-е гг. XX в. пришёлся на столицы Эстонии и Латвии, а также на восточные части этих стран, приграничные с Россией, на запад Латвии и северо-восток Литвы, т. е. на территории, где в советское время было сконцентрировано русское и белорусское население (рис. 7; см. рис. 4 и 5). При этом на территориях концентрации титульного населения наблюдался не столь глубокий демографический кризис. Но во всей Прибалтике было лишь два островка с положительной динамикой населения — столичный уезд Харьюмаа в Эстонии и небольшой массив районов на западе Литвы.

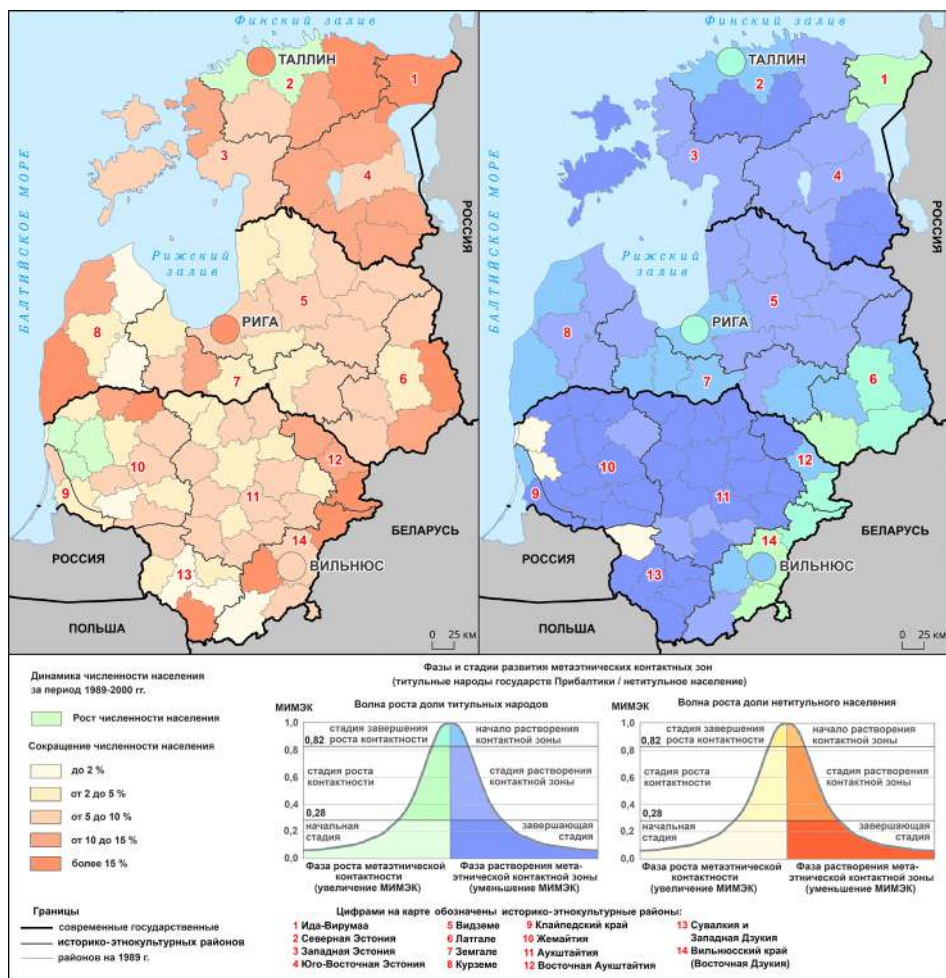


Рис. 7. Динамика численности населения, фазы и стадии развития метаэтнических контактных зон (титульные/нетитульные народы) на уровне районов (в границах 1989 г.) и столиц стран Прибалтики в период между переписями населения 1989 и 2000/2001 гг.

Fig. 7. Population dynamics, phases and stages of development of meta-ethnic contact zones (titular/non-titular peoples) at the level of districts (within the 1989 borders) and capitals of the Baltic countries in the period between the 1989 and 2000/2001 population censuses

Согласно методике определения фаз и стадий развития ЭКЗ метаэтнического уровня [8], нами выделено две фазы (роста и растворения ЭКЗ) и шесть стадий, по три в каждой фазе: 1) начальная или «нулевая», т. е. стадия зарождения новой ЭКЗ (при увеличении МИМЭК до 0,28); 2) стадия роста контактности (при увеличении МИМЭК от 0,28 до 0,82); 3) стадия завершения роста контактности (приближение МИМЭК к единице); 4) начало растворения контактной зоны (снижение МИМЭК от 1 до 0,82); 5) стадия растворения контактной зоны (падение МИМЭК от 0,82 до 0,28); 6) завершающая стадия, когда территория переходит к состоянию гомогенности в метаэтническом плане (продолжение снижения МИМЭК после пересечения отметки в 0,28). Также выделено две волны развития ЭКЗ, связанные с ростом или падением доли титульных/нетитульных народов (см. рис. 7).

В период между переписями населения 1989 и 2000 гг. (2001 г. в Литве) в подавляющем большинстве районов Прибалтики наблюдался рост доли титульных народов. Исключение составили три района в западной части Литвы, переживавших зарождение новой ЭКЗ (или начальную стадию развития ЭКЗ) вследствие увеличения доли нетитульного населения. Основной массив районов Литвы, а также несколько районов Эстонии находились в завершающей стадии растворения ЭКЗ в пользу титульных народов. Большинство районов Эстонии и Латвии переживали основную стадию растворения ЭКЗ в пользу титульного населения. И, наконец, те районы Эстонии, Латвии и Литвы, где в 1989 г. был перевес нетитульного населения (Таллин, Рига, Ида-Вирумаа, ряд районов Латгалии и Вильнюсского края), находились в основной или завершающей стадиях роста этнической контактности при увеличении доли титульного населения.

Таким образом, этнодемографические процессы в странах Прибалтики в 90-е гг. XX в. определялись преимущественно миграционным оттоком нетитульного населения. На этом фоне даже в условиях небольшой естественной убыли коренных народов странам Прибалтики удалось значительно нарастить долю титульного населения. Но демографическая ситуация резко изменилась в первом десятилетии XXI в., когда страны Прибалтики были приняты в Евросоюз (2004 г.), и начался массовый отток населения из них.

С 2000 по 2011 гг. численность населения Прибалтики уменьшилась до 6,4 млн чел. (на 850 тыс. чел., или 11,7 %). В этот период лидером по сокращению населения среди стран Прибалтики стала Литва (на 13,4 %). Латвия, как и ранее, заняла промежуточную позицию (с падением численности населения на 12,9 %), Эстония испытала наименьшую убыль населения (5,5 %) (см. рис. 1).

Среди народов Прибалтики в первом десятилетии XXI в. лидерство по сокращению численности сохранили за собой русские (на 16,8 %), но из-за значительного миграционного оттока населения из Литвы на вторую позицию перешли литовцы (12 %). Численность латышей уменьшилась на 6,3 %, эстонцев — на 3 % (см. рис. 2). В результате во всём населении Прибалтики снизилась доля литовцев (до 40,6 %) и русских (до 16,6 %), но выросла доля латышей (до 20,2 %) и эстонцев (до 14,2 %). Тем не менее, во всех трёх странах Прибалтики укрепились позиции титульных народов, особенно в этом плане преуспела Латвия, где удельный вес латышей достиг 62,1 % (см. рис. 3).

Миграционный отток населения привёл к обострению демографического кризиса почти на всей территории Прибалтики, в большинстве районов убыль населения превышала 15 % (рис. 8). На этом фоне выделялись пять районов с положительной динамикой населения — вокруг Таллина, Тарту, Риги, Вильнюса, а также замеченный ранее «островок» на западе Литвы. При этом самым неожиданным результатом этно-демографических процессов в первом десятилетии XXI в. стал переход эстонского уезда Ида-Вирумаа к растворению ЭКЗ в пользу нетитульного (в основном русского) населения. Это происходило на фоне сохраняющегося миграционного оттока из этого уезда Эстонии, но убыль эстонского населения здесь была выше, чем русского.

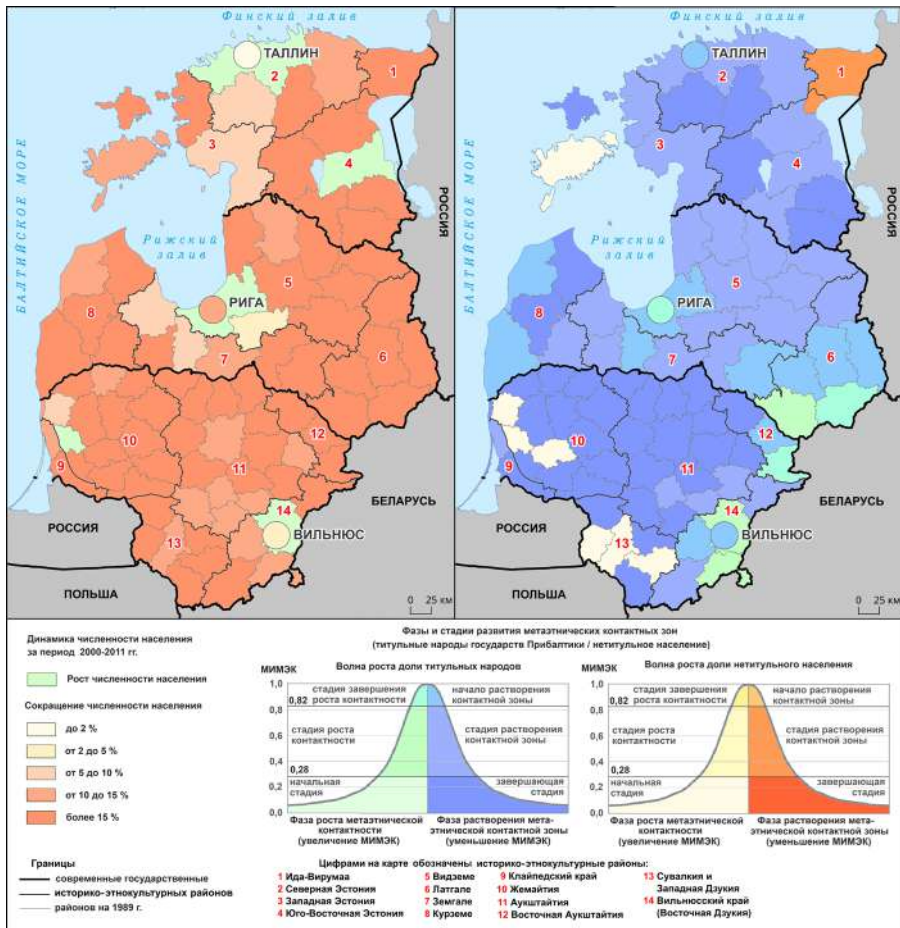


Рис. 8. Динамика численности населения, фазы и стадии развития метаэтнических контактных зон (титульные/нетитульные народы) на уровне районов (в границах 1989 г.) и столиц стран Прибалтики в период между переписями населения 2000/2001 и 2011 гг.

Fig. 8. Population dynamics, phases and stages of development of meta-ethnic contact zones (titular/non-titular peoples) at the level of districts (within the 1989 borders) and capitals of the Baltic countries in the period between the 2000/2001 and 2011 population censuses

По сравнению с предыдущим периодом, в Латвии (в Курземе) появились районы, перешедшие к стадии полного растворения ЭКЗ в пользу титульного этноса. Ещё несколько районов Латвии и Литвы, а также столица Эстонии совершили фазовый переход, перейдя от роста контактности к растворению ЭКЗ в пользу титульных народов. Но, вместе с тем, увеличилось количество районов, ранее достигших метаэтнической гомогенности, где, благодаря увеличению доли нетитульного населения, начался рост этнической контактности, т. е. стали зарождаться новые ЭКЗ. Так, расширились массивы таких районов на западе Жемайтии и в Сувалкии и Западной Дзуккии в Литве, в эту категорию вошёл также остров Сааремаа в Эстонии. То есть в целом в первом десятилетии XXI в. появились первые признаки замедления темпов роста удельного веса титульных народов и приближения к стабилизации их удельного веса в населении стран.

В период между переписями населения 2011 и 2021 гг. численность населения Прибалтики уменьшилась с 6,4 до 6 млн чел. (на 5,8 %). Если в Литве и Латвии продолжалось сокращение численности населения (на 7,6 и 8,5 % соответственно), то в Эстонии впервые за постсоветское время обозначился рост населения (на 2,9 %) (см. рис. 1). Схожая ситуация наблюдалась и в динамике титульных народов стран Прибалтики — численность литовцев уменьшилась на 7,2 %, латышей — на 7,4 %, а эстонцев выросла на 1,9 %. Несколько замедлилось сокращение русского населения — на 13,2 % (почти в два раза меньше по сравнению с последним десятилетием XX в.). Также отметим фактически стабилизацию численности украинского населения (см. рис. 2).

Во всём населении Прибалтики продолжилось падение доли литовцев (до 40,2 %) и началось сокращение доли латышей (до 20 %). Рост численности эстонцев к 2021 г. привёл к вытеснению русских на четвёртую позицию среди наиболее многочисленных народов Прибалтики (удельный вес тех и других вышел на уровень 15,4 %). Однако в Эстонии произошло небольшое уменьшение доли титульного населения (до 69,4 %), что свидетельствовало о большем участии в миграционном притоке не возвращающихся на родину эстонцев, а представителей других народов. В то же время в Литве и Латвии укрепились позиции титульных народов (см. рис. 3).

Во втором десятилетии XXI в. в динамике численности населения на территории Латвии и Литвы не произошло значительных изменений, хотя в целом можно отметить небольшое смягчение демографического кризиса (рис. 9). При этом сохранились ранее отмеченные три «островка» положительной динамики населения — в окружении Риги, Вильнюса и на западе Литвы. Более заметной стало изменение демографической ситуации в лучшую сторону в Эстонии. Положительную динамику населения здесь испытали столица страны, уезды Харьюмаа, Хийумаа и Тартумаа. В остальных уездах спад населения был не таким большим, как в первом десятилетии XXI в.

В период с 2011 по 2021 гг. на территории Прибалтики произошли значительные изменения в динамике ЭКЗ. Хотя по-прежнему единственный район, находящийся в фазе растворения ЭКЗ в пользу нетитульного населения, находился на территории Эстонии. Это происходило на фоне достаточно большой убыли населения в Ида-Вирумаа, но сокращение русского, украинского и польского населения здесь было меньше, чем эстонского. При этом резко увеличилось количество районов Эстонии и Латвии, перешедших в начальную или даже основную стадию роста этнической

контактности благодаря увеличению в них доли нетитульного населения. Такая ситуация могла возникнуть по двум причинам. Во-первых, такое явление могло произойти без роста численности нетитульного населения, став результатом более значительной убыли представителей титульных этносов. Во-вторых, это могло стать следствием миграционного притока в Прибалтику представителей других зон народов, закрепившего положительную динамику населения ряда районов.

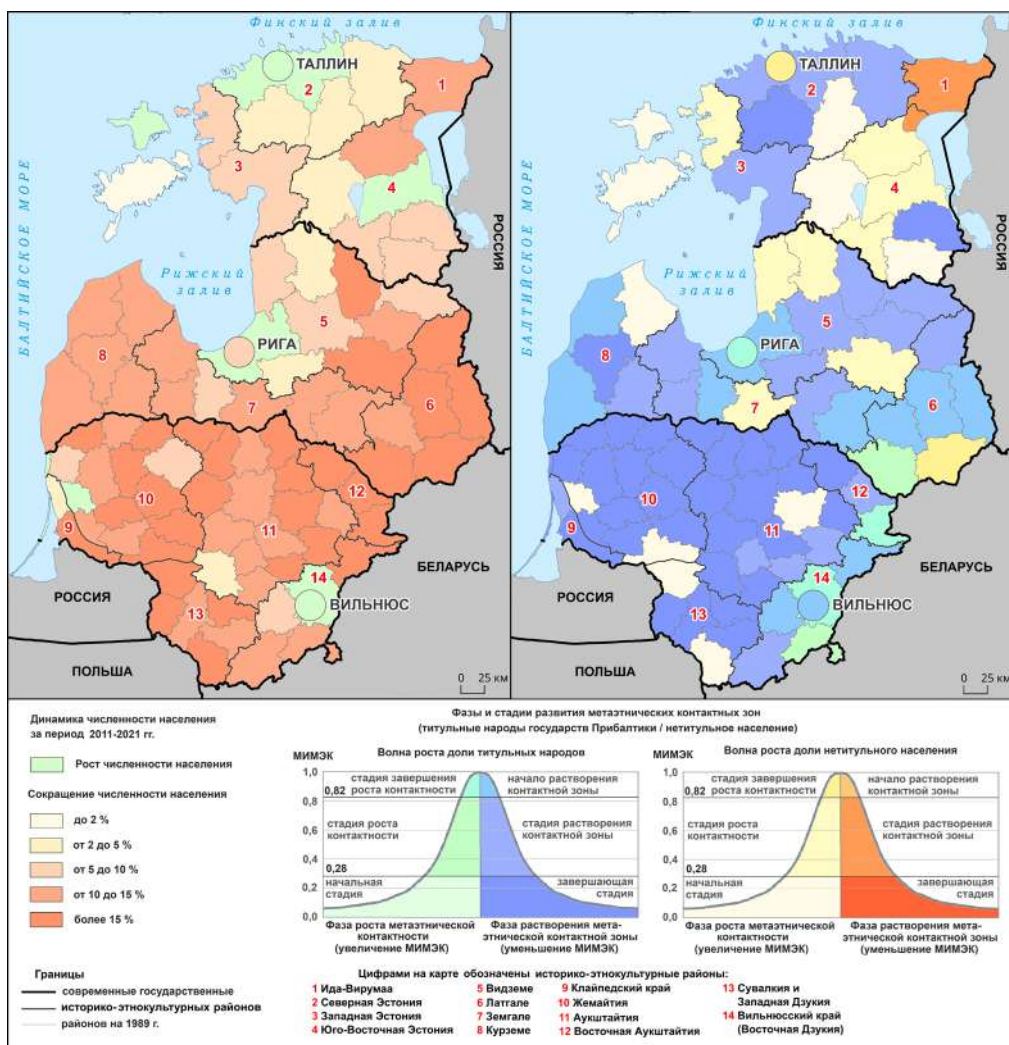


Рис. 9. Динамика численности населения, фазы и стадии развития метаэтнических контактных зон (титульные/нетитульные народы) на уровне районов (в границах 1989 г.) и столиц стран Прибалтики в период между переписями населения 2011 и 2021 гг.

Fig. 9. Population dynamics, phases and stages of development of meta-ethnic contact zones (titular/non-titular peoples) at the level of districts (within the 1989 borders) and capitals of the Baltic countries in the period between the 2011 and 2021 population censuses

Чтобы проследить, простот каких народов мог стать причиной роста этнической контактности в отмеченных выше районах, была использована методика, апробированная нами в статье [8]. В качестве ключевого показателя, с помощью которого выделяются стадии развития ЭКЗ, в данном случае является ИЭМ, т. к. его величина характеризует сложность структуры многокомпонентных ЭКЗ (а не двухкомпонентных ЭКЗ, как используемый выше показатель МИМЭК). Для удобства количество стадий развития ЭКЗ сокращено до четырёх (по две в каждой фазе), также используется представленная на рисунке 6 градация ИЭМ, но в остальном методика мало отличается от той, на основе которой были построены карты на рисунках 7–9.

Главное отличие данной методики заключается в том, что она учитывает динамику не двух метаэтнических общностей (в нашем случае титульного и нетитульного населения), а по возможности большего количества этнических групп. Хотя нужно отметить, что отобразить на карте динамику (пусть даже и положительную) нескольких этнических групп достаточно затруднительно, поэтому были выбраны те из них, которые внесли наибольший вклад в рост этнической контактности (т. е. увеличение ИЭМ) на конкретной территории. Результат использования данной методики представлен на рисунке 10.

По сравнению с предыдущей методикой, фактически не изменился набор районов, находящихся в фазе растворения ЭКЗ (точнее, стадиях растворения и полного растворения ЭКЗ) в пользу титульных народов. При этом в уезде Ида-Вирумаа отмечены русские как главный компонент ЭКЗ, в пользу которого шло растворение ЭКЗ во втором десятилетии XXI в. (как, впрочем, и в первом десятилетии). В число народов, участвующих в росте этнической контактности (увеличение доли которых приводило к росту величины ИЭМ), были включены только относительно более многочисленные: русские, поляки, украинцы, белорусы, финны (в Эстонии) и литовцы (в Латвии).

Так, в Эстонии в западных уездах можно отметить рост доли финнов, в Таллине и центральных уездах — украинцев, в южных — русских (и белорусов в Валгамаа). В Латвии за рост этнической контактности в двух районах на берегах Рижского залива оказались ответственны русские, ещё в двух западных районах (в т. ч. прилегающих к Риге) — украинцы, в средней части Латвии ту же роль сыграли поляки и литовцы, на востоке Латгалии — русские и белорусы. В нескольких районах Литвы, расположенных в основном в её южной части, к росту этнической контактности оказались причастны поляки, а на западе страны (в окрестностях Клайпеды) — русские. Таким образом, данная методика позволила отобразить на одной карте положительную динамику доли как титульного населения, так и целого ряда нетитульных народов стран Прибалтики.

Что касается этнодемографических процессов в странах Прибалтики за весь постсоветский период, а точнее, в интервале между переписями населения 1989 и 2021 гг., то они в большей мере были определены двумя первыми постсоветскими десятилетиями. Поэтому весь постсоветский период нами не рассмотрен отдельно, т. к. результаты его анализа мало отличаются от выводов, полученных в ходе изучения этнодемографических процессов с 1989 по 2011 гг. При этом более специфичной оказалась этнодемографическая динамика на территории стран Прибалтики во втором десятилетии XXI в., поэтому в нашем исследовании на неё было обращено более пристальное внимание.

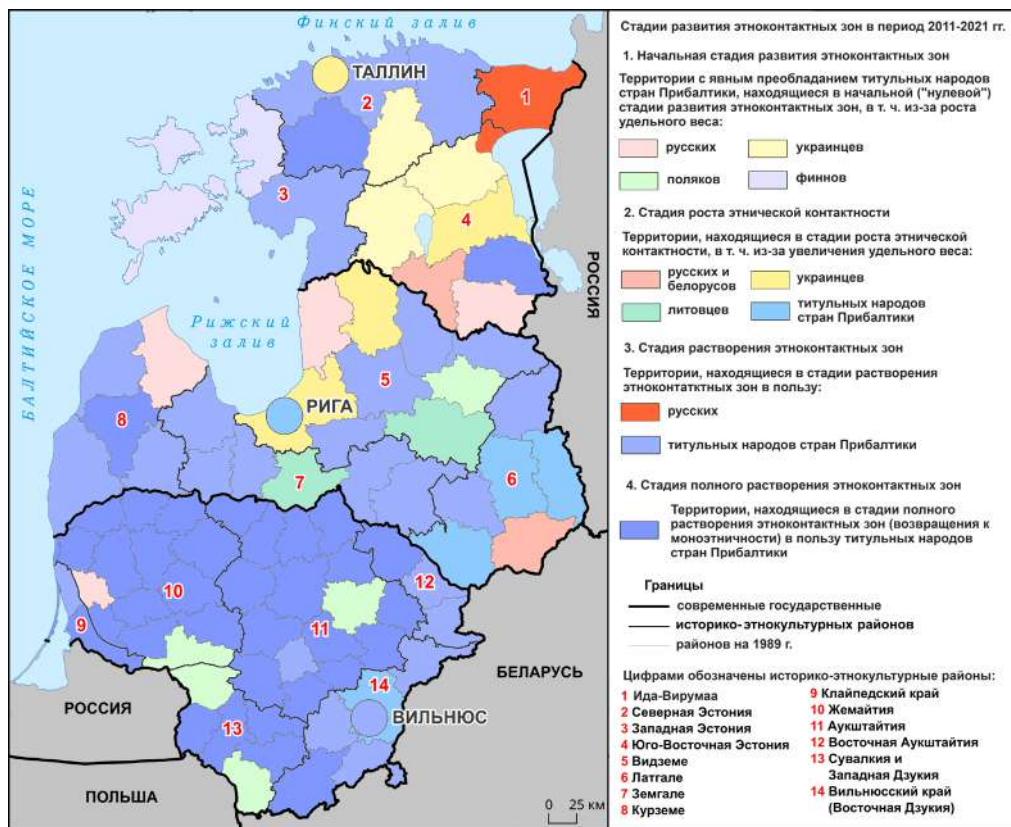


Рис. 10. Классификация районов (в границах 1989 г.) и столиц стран Прибалтики, осуществлённая в соответствии с фазами и стадиями развития региональных этноконтактных зон на основе динамики индекса этнической мозаичности и доли основных народов в период между переписями населения 2011 и 2021 гг.

Fig. 10. Classification of districts (within the 1989 borders) and capitals of the Baltic countries, carried out in accordance with the phases and stages of development of regional ethnocontact zones based on the dynamics of the ethnic mosaic index and the share of major peoples in the period between the 2011 and 2021 population censuses

Выводы. В период между переписями населения 1989 и 2021 гг. население Прибалтики сократилось с 7,9 до 6 млн чел. (на 23,7 %), в т. ч. в Литве численность населения уменьшилась с 3,7 до 2,8 млн чел. (на 23,5 %), в Латвии — с 2,7 до 1,9 млн чел. (на 29 %), в Эстонии — с 1,6 до 1,3 млн чел. (на 14,9 %). Среди народов Прибалтики наибольшее сокращение испытали русские — с 1,7 до 0,9 млн (на 46,7 %). Среди титульных народов на первом месте по убыли оказались литовцы (уменьшение с 3 до 2,4 млн, или на 18,9 %), на втором — латыши (с 1,4 до 1,2 млн, или на 14,5 %), на третьем — эстонцы (с 967 до 922 тыс., или на 4,7 %).

Все титульные народы стран Прибалтики в постсоветский период укрепляли свои позиции в этнической структуре населения, за исключением интервала между

переписями населения 2011 и 2021 гг. в Эстонии, где произошло небольшое сокращение доли эстонцев. Наиболее динамичный рост доли титульных этносов Эстонии, Латвии и Литвы, вызванный значительным миграционным оттоком нетитульного населения, наблюдался в первом постсоветском десятилетии. Тогда большая часть территории Прибалтики испытывала растворение этноконтатктных зон в пользу титульных народов. Также росла доля титульного населения в районах, где в советское время сложился перевес в пользу представителей нетитульных народов (в столицах Эстонии и Латвии, а также на восточных окраинах всех трёх республик Прибалтики).

В первом десятилетии XXI в., характеризуемым максимальным миграционным оттоком населения из государств Прибалтики после вхождения последних в Евро-союз, обозначилось несколько районов с ростом доли нетитульного населения. Но данное явление было связано не с ростом численности нетитульного населения, а с более значительным оттоком из этих районов представителей титульных этносов. В одном из таких районов, а точнее, в эстонском уезде Ида-Вирумаа, продолжилось начатое в советское время растворение этноконтатктной зоны в пользу нетитульного (в основном русского) населения. Также выросла доля нетитульного населения в целом ряде районов, формально уже достигнувших состояния моноэтничности со стороны титульных народов. Во втором десятилетии XXI в. таких районов стало ещё больше, особенно в Эстонии, которая в этот период переживала миграционный приток населения, в т. ч. не только эстонцев, возвращающихся на родину, но и представителей нетитульных народов. В активизации этноконтатктных зон в этот период участвовали финны, русские, украинцы, поляки и др. народы.

Литература

1. Баранчик Ю. В. Проблема демографии в странах Прибалтики: её влияние на экономику и политику стран региона // *Постсоветский материк*. 2017. № 2 (14). С. 59–81.
2. Владыкин Б. А., Алексеева О. С., Теренина Н. К. Изменение этнической мозаичности финно-угорских республик Предуралья и Поволжья с 1926 по 2021 год // *Вестник Псковского государственного университета*. Серия: Естественные и физико-математические науки. 2024. Т. 17. № 2. С. 108–126.
3. Воронов В. В., Арбидане И., Хейманис Б. М., Комарова В. Ф. Состояние и перспективы воспроизводства населения в Латвии // *Балтийский регион*. 2024. Т. 16. № 2. С. 104–125. <https://doi.org/10.5922/2079-8555-2024-2-6>.
4. Горохов С. А. Религиозная мозаичность как фактор экономического развития регионов современного мира // *Вестник Московского университета*. Серия 5: География. 2014. № 4. С. 56–61.
5. Житин Д. В., Иванова А. А. Демографическое развитие стран Балтии. (Научные доклады Российской ассоциации прибалтийских исследований. Серия 2. Социально-экономическое развитие. Вып. 3). М.: Ассоциация книгоиздателей «Русская книга», 2017. 112 с.
6. Кабузан В. М. Формирование многонационального населения Прибалтики (Эстонии, Латвии, Литвы, Калининградской области России) в XIX–XX вв. (1795–2000 гг.). М.: Институт Российской истории РАН, 2009. 156 с.
7. Кроток Р. Н., Теренина Н. К. Динамика контактных зон христианского и нехристианского населения России в XVIII — начале XX вв.: картографический анализ // *Вестник Псковского государственного университета*. Серия: Естественные и физико-математические науки. 2023. Т. 16. № 3. С. 34–44.
8. Манаков А. Г., Сидорович А. А., Иванов И. А. Сдвиги в структуре этнического пространства Прибалтики с конца XIX века по начало 1920-х годов // *Псковский регионологический журнал*. 2024. Т. 20. № 3. С. 3–23. <https://doi.org/10.37490/S221979310031766-5>.

9. *Манаков А. Г., Чученкова О. А.* Динамика этнического состава населения Эстонии и Латвии с 1881 по 2016 г. (Научные доклады Российской ассоциации прибалтийских исследований. Серия 2. Социально-экономическое развитие. Вып. 2). М.: Ассоциация книгоиздателей «Русская книга», 2017. 96 с.
10. *Симонян Р. Х.* Страны Балтии: миграционные процессы после вступления в Евросоюз // Новая и новейшая история. 2021. № 3. С. 202–213. <https://doi.org/10.31857/S013038640014699-6>.
11. *Лука Н. А., Иванов Д. С.* Демографические рейтинги стран Балтийского региона // Балтийский регион. 2014. № 2. С. 29–45. <https://doi.org/10.5922/2074-9848-2014-2-2>.
12. *Суций С. Я.* Русские ближнего зарубежья в постсоветский период: геодемографические, этносоциальные, социокультурные аспекты // Народонаселение. 2021. Т. 24. № 1. С. 103–116. <https://doi.org/10.19181/population.2021.24.1.10>
13. *Суций С. Я.* Русские в Прибалтике — геодемографические тренды постсоветского периода и перспективы первой половины XXI в. // Народонаселение. 2018. Т. 21. № 3. С. 21–36. <https://doi.org/10.26653/1561-7785-2018-21-3-02>.
14. *Теренина Н. К., Владыкин Б. А.* Развитие зон контакта с основными народами Урало-Поволжья на протяжении XIX века // Псковский регионологический журнал. 2023. Т. 19. № 3. С. 90–107. <https://doi.org/10.37490/S221979310027007-0>.
15. *Теренина Н. К., Кроток Р. Н.* Использование индекса религиозной контактности в изучении пространственно-временной динамики конфессионального пространства Российской империи // Религиоведение. 2024. № 1. С. 120–130.
16. *Фёдоров Г. М.* Демографические процессы в Балтийском макрорегионе (1990–2022). Вестник Санкт-Петербургского университета. Науки о Земле. 2023. № 68 (4). С. 798–816. <https://doi.org/10.21638/spbu07.2023.411>.
17. *Шибалева Е. И.* Исчезающая Прибалтика: демографическая ситуация в Латвии, Литве и Эстонии // Постсоветский материк. 2019. № 4. С. 41–53.
18. *Эккель Б. М.* Расчёт индекса мозаичности для этнического состава республик, краёв и областей СССР // Советская социология. 1979. № 2. С. 33–42.
19. *Berzins A., Zvidrins P.* Depopulation in the Baltic States // Lithuanian Journal of Statistics. 2011. No. 50 (1). P. 39–48.
20. *Biermann U., Stiller S.* Migration in the Baltic Sea Region in the Context of Demographic Change // Journal of East-West Business. 2013. No. 19 (1–2). P. 105–121. <https://doi.org/10.1080/10669868.2013.780507>.
21. *Khrushchev S.* The ethnic aspects of demographic processes in the Baltic region states // Baltic Region. 2010. No. 4 (6). P. 81–91. <https://doi.org/10.5922/2079-8555-2010-4-9>.
22. *Klemeshev A. P., Kuznetsova T. Y., Fedorov G. M.* Population Dynamics: Geographical Differences Countries of the Baltic Sea Region // Journal of Applied Economic Sciences. 2016. No. 11 (8). P. 1750–1760.
23. *Kostyaev A., Fedorov G., Kuznetsova A., Nikonova G., Letunov S., Nikonov A.* The Baltic Sea Region in the demographic dimension // The 13th international days of statistics and economics. Praga, 2019. P. 783–793. <https://doi.org/10.18267/pr.2019.los.186.78>.
24. *Kuznetsova T.* Migration trends in the Baltic Region States: The Spatiotemporal Aspect // Baltic Region. 2010. No. 4 (6). P. 48–54. <https://doi.org/10.5922/2079-8555-2010-4-5>.
25. *Lukić T., Dunjić Je., Đerčan B., Solarević M., Božić S.* Population situation and trends in Baltic countries // Zbornik radova — Geografski fakultet Univerziteta u Beogradu. 2019. No. 67–1. P. 5–14. <https://doi.org/10.5937/zrgfub1901005L>.
26. *Mežs I., Bunkše E., Rasa K.* The ethno-demographic status of the Baltic States // GeoJournal. 1994. No. 33. P. 9–25. <https://doi.org/10.1007/BF00810131>.
27. *Németh Á.* Ethnic diversity and its spatial change in Latvia, 1897–2011 // Post-Soviet Affairs. 2013. 34 p. <https://doi.org/10.1080/1060586X.2013.807604>.
28. *Rausser G., Strielkowski W., Bilan Y., Tsevukh Y.* International Migration and Remittances in the Baltic States // Geographica Pannonica. 2018. No. 22 (4). <https://doi.org/10.5937/gp22-16988>.
29. *Sushchiy S.* The Russian population of the near abroad: geodemographic dynamics of the post-soviet period // Demographic Review. 2020. Vol. 7. No. 5. P. 100–120. <https://doi.org/10.17323/demreview.v7i5.13200>.
30. *Terenina N. K., Manakov A. G., Krotok R. N.* Development stages of ethnic contact zones in Estonia, Latvia and Lithuania since the end of the 19th century // Baltic Region. 2024. Vol. 16. No. 2. P. 144–156. <https://doi.org/10.5922/2079-8555-2024-2-8>.

31. Zvidriņš P. Changes of Ethnic Composition in the Baltic States // Nationalities Papers. 1994. Vol. 22. Iss. 2. P. 365–377. <https://doi.org/10.1080/00905999408408333>.
32. Zvidriņš P. Demographic Development in the Baltic Sea Region // Latvijas Zinātņu Akadēmijas Vēstis. 2012. No. 5/6. P. 49–61.

References

1. Baranchik Yu. V. (2017), The problem of demography in the Baltic countries: its impact on the economy and politics of the countries of the region, *Post-Soviet Continent*, no. 2 (14), pp. 59–81. (In Russ.).
2. Vladykin B. A., Alekseeva O. S., Terenina N. K. (2024), Changes in the ethnic fractionalization of the Finno-Ugrian republics of the Cis-Ural and Volga region from 1926 to 2021, *Bulletin of the Pskov State University. Series "Natural and physical and mathematical sciences"*, vol. 17, no. 2, pp. 108–126. (In Russ.).
3. Voronov V. V., Arbidane I., Heimanis B. M., Komarova V. F. (2024), Population replacement in Latvia: current state and prospects, *Baltic Region*, vol. 16, no. 2, p. 104–125. (In Russ.). <https://doi.org/10.5922/2079-8555-2024-2-6>.
4. Gorokhov S. A. (2014), Religious mosaic as a factor in the economic development of regions of the modern world, *Bulletin of Moscow University. Series 5: Geography*, no. 4, pp. 56–61. (In Russ.).
5. Zhitin D. V., Ivanova A. A. (2017), Demographic development of the Baltic countries, *Scientific reports of the Russian Association of Baltic Studies. Series 2. Socio-economic development*, iss. 2, Moscow, Association of Book Publishers "Russian Book", 112 p. (In Russ.).
6. Kabuzan V. M. (2009), *Formation of the multinational population of the Baltic states (Estonia, Latvia, Lithuania, Kaliningrad region of Russia) in the 19th–20th centuries (1795–2000)*. Moscow, Institute of Russian History RAS, 156 p. (In Russ.).
7. Krotok R. N., Terenina N. K. (2023), Dynamics of contact zones of the Christian and non-Christian population of Russia in the 18th — early 20th centuries: cartographic analysis, *Bulletin of the Pskov State University. Series "Natural and physical and mathematical sciences"*, vol. 16, no. 3, pp. 34–44. (In Russ.).
8. Manakov A. G., Sidorovich A. A., Ivanov I. A. (2024), Shift in the structure of the ethnic space of the Baltics from the end of the 19th century to the beginning of the 1920s, *Pskov Journal of Regional Studies*, vol. 20, no. 3, pp. 3–23. (In Russ.). <https://doi.org/10.37490/S221979310031766-5>.
9. Manakov A. G., Chuchenkova O. A. (2017), Dynamics of the ethnic composition of the population of Estonia and Latvia from 1881 to 2016, *Scientific reports of the Russian Association of Baltic Studies. Series 2. Socio-economic development*, iss. 2, Moscow, Association of Book Publishers "Russian Book", 96 p. (In Russ.).
10. Simonyan R. Kh. (2021), The Baltic States: Migration Processes after Joining the European Union, *New and Contemporary History*, no. 3, pp. 202–213. (In Russ.).
11. Sluka N. A., Ivanov D. S. (2014). Demographic ratings of the countries of the Baltic region, *Baltic Region*, no. 2, pp. 29–45. (In Russ.). <https://doi.org/10.5922/2074-9848-2014-2-2>.
12. Sushchiy S. Ya. (2021), Russians of the Near Abroad in the Post-Soviet Period: Geodemographic, Ethnosocial, Sociocultural Aspects, *Population*, vol. 24, no. 1, pp. 103–116. (In Russ.). <https://doi.org/10.19181/population.2021.24.1.10>.
13. Sushchiy S. Ya. (2018), Russians in the Baltics: geodemographic trends of the post-Soviet period and prospects for the first half of the 21st century, *Population*, vol. 21, no. 3, pp. 21–36. (In Russ.). <https://doi.org/10.26653/1561-7785-2018-21-3-02>.
14. Terenina N. K., Vladykin B. A. (2023), Development of zones of contact with the indigenous peoples of the Ural-Volga region during the 19th century, *Pskov Journal of Regional Studies*, vol. 19, no. 3, pp. 90–107. (In Russ.). <https://doi.org/10.37490/S221979310027007-0>.
15. Terenina N. K., Krotok R. N. (2024), Using the index of religious contact in the study of the spatio-temporal dynamics of the confessional space of the Russian Empire, *Religious Studies*, no. 1, pp. 120–130. (In Russ.).
16. Fedorov G. M. (2023), Demographic processes in the Baltic macro-region (1990–2022), *Vestnik of Saint Petersburg University. Earth Sciences*, no. 68 (4), pp. 798–816. (In Russ.). <https://doi.org/10.21638/spbu07.2023.411>.

17. Shibaeva E. I. (2019), The Disappearing Baltics: The Demographic Situation in Latvia, Lithuania and Estonia, *Post-Soviet Continent*, no. 4, pp. 41–53. (In Russ.).
18. Ekkel B. M. (1979), Calculation of the mosaic index for the ethnic composition of the republics, territories and regions of the USSR, *Soviet Sociology*, no. 2, pp. 33–42. (In Russ.).
19. Berzins A., Zvidrins P. (2011), Depopulation in the Baltic States, *Lithuanian Journal of Statistics*, no. 50 (1), pp. 39–48.
20. Biermann U., Stiller S. (2013), Migration in the Baltic Sea Region in the Context of Demographic Change, *Journal of East-West Business*, no. 19 (1–2), pp. 105–121. <https://doi.org/10.1080/10669868.2013.780507>.
21. Khrushchev S. (2010), The ethnic aspects of demographic processes in the Baltic region states, *Baltic Region*, no. 4 (6), pp. 81–91. <https://doi.org/10.5922/2079-8555-2010-4-9>.
22. Klemeshev A. P., Kuznetsova T. Y., Fedorov G. M. (2016), Population Dynamics: Geographical Differences Countries of the Baltic Sea Region, *Journal of Applied Economic Sciences*, no. 11 (8), pp. 1750–1760.
23. Kostyaev A., Fedorov G., Kuznetsova A., Nikonova G., Letunov S., Nikonov A. (2019), The Baltic Sea Region in the demographic dimension, *The 13th international days of statistics and economics*, Praga, pp. 783–793. <https://doi.org/10.18267/pr.2019.los.186.78>.
24. Kuznetsova T. (2010), Migration trends in the Baltic Region States: The Spatiotemporal Aspect, *Baltic Region*, no. 4 (6), pp. 48–54. <https://doi.org/10.5922/2079-8555-2010-4-5>.
25. Lukić T., Dunjić Je., Đerčan B., Solarević M., Božić S. (2019), Population situation and trends in Baltic countries, *Zbornik radova — Geografski fakultet Univerziteta u Beogradu*, no. 67–1, pp. 5–14. <https://doi.org/10.5937/zrgfub1901005L>.
26. Mežs I., Bunkše E., Rasa K. (1994), The ethno-demographic status of the Baltic States, *GeoJournal*, no. 33, pp. 9–25. <https://doi.org/10.1007/BF00810131>.
27. Németh Á. (2013), Ethnic diversity and its spatial change in Latvia, 1897–2011, *Post-Soviet Affairs*, 34 p. <https://doi.org/10.1080/1060586X.2013.807604>.
28. Rausser G., Strielkowski W., Bilan Y., Tsevukh Y. (2018), International Migration and Remittances in the Baltic States, *Geographica Pannonica*, no. 22 (4). <https://doi.org/10.5937/gp22-16988>.
29. Sushchiy S. (2020), The Russian population of the near abroad: geodemographic dynamics of the post-soviet period, *Demographic Review*, vol. 7, no. 5, pp. 100–120. <https://doi.org/10.17323/demreview.v7i5.13200>.
30. Terenina N. K., Manakov A. G., Krotok R. N. (2024), Development stages of ethnic contact zones in Estonia, Latvia and Lithuania since the end of the 19th century, *Baltic Region*, vol. 16, no. 2, pp. 144–156. <https://doi.org/10.5922/2079-8555-2024-2-8>.
31. Zvidriņš P. (1994), Changes of Ethnic Composition in the Baltic States, *Nationalities Papers*, vol. 22, iss. 2, pp. 365–377. <https://doi.org/10.1080/00905999408408333>.
32. Zvidriņš P. (2012), Demographic Development in the Baltic Sea Region, *Latvijas Zinātņu Akadēmijas Vēstis*, no. 5/6, pp. 49–61.

Сведения об авторах

Манаков Андрей Геннадьевич — доктор географических наук, профессор кафедры географии, Псковский государственный университет, г. Псков, Россия.

E-mail: region-psk@yandex.ru

ORCID: 0000-0002-3223-2688

Scopus Author ID: 7003929696

Web of Science ResearcherID: C-9332-2018

Сидорович Александр Александрович — кандидат географических наук, доцент кафедры городского и регионального развития, Брестский государственный университет им. А. С. Пушкина, г. Брест, Республика Беларусь.

E-mail: brestsid@gmail.com

ORCID: 0009-0003-0894-8445

Иванов Иван Андреевич — младший научный сотрудник научно-исследовательской лаборатории кроссрегиональных и трансграничных исследований, Псковский государственный университет, г. Псков, Россия.

E-mail: ii60@bk.ru

ORCID: 0000-0003-4453-2052

Scopus Author ID: 57223964932

Web of Science ResearcherID: AAE-5808-2021

About the authors

Prof. **Andrei Manakov**, Department of Geography, Pskov State University, Pskov, Russia.

E-mail: region-psk@yandex.ru

ORCID: 0000-0002-3223-2688

Scopus Author ID: 7003929696

Web of Science ResearcherID: C-9332-2018

Dr **Alexander Sidorovich**, Associate Professor of the Department of Urban and Regional Development, A. S. Pushkin Brest State University, Brest, Belarus.

E-mail: brestsid@gmail.com

ORCID: 0009-0003-0894-8445

Ivan Ivanov, Junior Researcher, Research Laboratory for Cross-Regional and Transborder Studies, Pskov State University, Pskov, Russia.

E-mail: ii60@bk.ru

ORCID: 0000-0003-4453-2052

Scopus Author ID: 57223964932

Web of Science ResearcherID: AAE-5808-2021

Поступила в редакцию 17.08.2024 г.

Поступила после доработки 20.09.2024 г.

Статья принята к публикации 30.10.2024 г.

Received 17.08.2024.

Received in revised form 20.09.2024.

Accepted 30.10.2024.