

ДЕМОГРАФИЯ И РАССЕЛЕНИЕ DEMOGRAPHY AND SETTLEMENT

УДК 913:314.9

DOI: 10.37490/S221979310031766-5

А. Г. Манаков¹, А. А. Сидорович², И. А. Иванов³

^{1,3}Псковский государственный университет, г. Псков, Россия

²Брестский государственный университет им. А. С. Пушкина,

г. Брест, Республика Беларусь

¹E-mail: region-psk@yandex.ru

²E-mail: brestsid@gmail.com

³E-mail: ii60@bk.ru

СДВИГИ В СТРУКТУРЕ ЭТНИЧЕСКОГО ПРОСТРАНСТВА ПРИБАЛТИКИ С КОНЦА XIX ВЕКА ДО НАЧАЛА 1920-Х ГОДОВ

В настоящее время детально изучена этническая структура населения Прибалтики на основе данных переписи населения 1897 г. Кроме того, в ряде исследований затрагиваются вопросы динамики национального состава населения региона в конце XIX — начале XX вв. Однако территориальные особенности этнической динамики в данный период остаются слабо изученными. Целью исследования является оценка изменений в структуре этнического пространства в современных границах Эстонии, Латвии и Литвы с конца XIX в. до начала 1920-х гг. Научная новизна исследования связана с апробацией на территории Прибалтики методики, опирающейся на динамику индекса этнической мозаичности и удельного веса наиболее многочисленных этнических групп. В связи с изменениями административно-территориального деления Прибалтики в обозначенный временной интервал сдвиги в территориальной структуре этнического пространства оценивались на уровне выделенных в работе историко-этнокультурных районов. За период исследования в этнической структуре населения Прибалтики выросла доля литовцев, эстонцев и поляков, немного уменьшилась доля латышей и немцев, и более заметно сократилась доля евреев, русских и белорусов. Наиболее значительное увеличение доли коренного населения характеризовало западную часть Прибалтики, что способствовало расширению здесь массива моноэтнических территорий. Но на восточных окраинах региона повысилась этническая мозаичность вследствие роста доли русского населения (на севере и востоке Эстонии) и поляков (на востоке Латвии). В то же время в Виленском крае, где доля поляков превысила половину населения, началось снижение этнической мозаичности.

Ключевые слова: этническая мозаичность, этноконтактные зоны, моноэтничность, коренные народы, Эстония, Латвия, Литва.

Благодарности. Публикация подготовлена за счёт гранта Псковского государственного университета по мероприятию «Выполнение научных исследований и разработок российско-белорусскими научными коллективами на базе научно-исследовательских подразделений Псковского государственного университета в 2024/2025 гг.».

Для цитирования: Манаков А. Г., Сидорович А. А., Иванов И. А. Сдвиги в структуре этнического пространства Прибалтики с конца XIX века до начала 1920-х годов // Псковский регионологический журнал. 2024. Т. 20. № 3. С. 3–23. DOI: <https://doi.org/10.37490/S221979310031766-5>.

A. G. Manakov¹, A. A. Sidorovich², I. A. Ivanov³

^{1,3}Pskov State University, Pskov, Russia

²A. S. Pushkin Brest State University, Brest, Belarus

¹E-mail: region-psk@yandex.ru

²E-mail: brestsid@gmail.com

³E-mail: ii60@bk.ru

SHIFT IN THE STRUCTURE OF THE ETHNIC SPACE OF THE BALTICS FROM THE LATE 19TH CENTURY TO THE EARLY 1920S

Currently, the ethnic structure of the population of the Baltics has been studied in detail based on data from the 1897 census. In addition, a number of studies address issues of the dynamics of the national composition of the region's population in the late 19th and early 20th centuries. However, the territorial features of ethnic dynamics during this period remain poorly studied. The purpose of the study is to assess changes in the structure of ethnic space within the modern borders of Estonia, Latvia and Lithuania from the late 19th century to the early 1920s. The scientific novelty of the study is associated with the testing in the Baltic states of a methodology based on the dynamics of the ethnic mosaic index and the share of the most numerous ethnic groups. In connection with changes in the administrative-territorial division of the Baltic states in the specified time interval, shifts in the territorial structure of the ethnic space were assessed at the level of the historical and ethnocultural regions identified in the work. During the study period, the share of Lithuanians, Estonians and Poles in the ethnic structure of the Baltic population increased, the share of Latvians and Germans decreased slightly, and the share of Jews, Russians and Belarusians decreased more noticeably. The most significant increase in the share of the indigenous population characterized the western part of the Baltic states, which contributed to the expansion of the array of monoethnic territories there. But on the eastern outskirts of the region, ethnic mosaic has increased due to the growing share of the Russian population (in the north and east of Estonia) and Poles (in the east of Latvia). At the same time, in the Vilna region, where the share of Poles exceeded half of the population, a decrease in ethnic mosaic began.

Keywords: ethnic mosaic, ethnic contact zones, monoethnicity, indigenous peoples, Estonia, Latvia, Lithuania.

Acknowledgments. *The publication was prepared at the expense of a grant from Pskov State University for the event “Carrying out scientific research and development by Russian-Belarusian scientific teams on the basis of research units of Pskov State University in 2024/2025”.*

For citation: Manakov A. G., Sidorovich A. A., Ivanov I. A. (2024), Shift in the structure of the ethnic space of the Baltics from the late 19th century to the early 1920s, *Pskov Journal of Regional Studies*, vol. 20, no. 3, pp. 3–23. (In Russ.). DOI: <https://doi.org/10.37490/S221979310031766-5>.

Введение. В настоящее время можно считать хорошо изученной этническую географию Прибалтики конца XIX в., в первую очередь, благодаря статистике, полученной в ходе проведённой в 1897 г. Первой всеобщей переписи населения Российской империи. Также нужно отметить наличие многочисленных исследований, посвящённых изучению отдельных этнических сообществ, проживающих на территории Прибалтики в период конца XIX — начала XX вв., например, литовцев [28; 30], немцев [2], поляков [19], евреев [13], русских [7], белорусов [1; 8] и др. При этом особое внимание обращается на изучение этнолингвистической ситуации на литовско-белорусском порубежье в этот период [3; 24; 27]. В целом ряде работ затрагиваются вопросы динамики национального состава населения Прибалтики в конце XIX — начале XX вв. ([9–11; 17] и др.). Тем не менее, этническая динамика в Прибалтике в данный период с позиций этногеографии и этнодемографии остаётся слабо изученной.

Целью исследования является оценка изменений в территориальной и вертикальной структуре этнического пространства в современных границах Эстонии, Латвии и Литвы в период между переписями населения 1897 г. и начала 1920-х гг.

Понятийный аппарат исследования. Исследование опирается на разработки в рамках концепций геокультурного пространства и этноконтактных зон. Этническое пространство рассматривается как одно из подпространств многослойного геокультурного пространства, которое имеет собственную горизонтальную (территориальную) и вертикальную (соотношение этнических сообществ) структуру [16].

Как отмечают А. Б. Швец и К. Ю. Сикач [18; 23], этническое пространство является сложной динамично изменяющейся в пространстве и времени системой, сформированной совокупностью этнических сообществ. Этническое пространство, как и геокультурное пространство в целом, располагает такими характеристиками, как мозаичность и иерархичность [16], что даёт возможность осуществлять историко-этно-графическое (или же, с учётом сопутствующих этносам культурных особенностей, историко-этнокультурное) районирование территории.

Понятие «этноконтактная зона» (ЭКЗ), придя из этнографической науки, прочно закрепилось в отечественной культурной географии, где широко используется в рамках концепций геоэтнокультурных систем [20] и геокультурного пространства [4; 16]. Обычно ЭКЗ рассматриваются в качестве одного из двух (вместе с этническими ядрами) элементов территориальной структуры этнического пространства [15]. Соответственно, ЭКЗ образуются путём наложения двух и более территориальных этнических систем. При этом ЭКЗ могут выступать в качестве районов с уникальными характеристиками при осуществлении этнокультурного районирования территорий [14].

Акцентирование внимания на этноконтактных зонах как отдельном объекте исследования культурной географии способствует разработке собственного научного инструментария их изучения, что создаёт предпосылки для развития самостоятельной концепции ЭКЗ. Методика данного исследования опирается преимущественно на имеющиеся наработки по оценке степени выраженности ЭКЗ и определению фаз и стадий развития ЭКЗ.

Материалы и методика исследования. Информационной базой статьи являются результаты Первой всеобщей переписи населения Российской империи 1897 г., переписей населения Латвии в 1920 г. и Эстонии в 1922 г., представленные на сайте Population statistics of Eastern Europe & former USSR¹. Отдельными информационными источниками стали итоги переписи населения 1923 г. в Литве², а также оценка национального состава населения Виленского края на 1922 г. и Мемельского (Клайпедского) края на 1925 г.³.

Для отделения ЭКЗ от этнических ядер (или же моноэтнических территорий), а также для оценки степени выраженности ЭКЗ используется показатель, известный в отечественной этногеографии и этнодемографии как индекс этнической мозаичности (ИЭМ) [25]. В зарубежной науке данный показатель называют индексом этнолингвистической фракционализации [29], или же индексом этнической фракционализации [26].

С. А. Горохов [6] предложил модифицировать этот индекс, а точнее, нормировать его по количеству участвующих в расчёте показателя этносов или конфессий. Благодаря этому модифицированный индекс мозаичности принимает значения в интервале от нуля до единицы, в то время как максимальное значение ИЭМ не может достигать единицы. ИЭМ оценивает степень сложности этнического состава населения. Его величина равна нулю, если на определённой территории проживают исключительно представители одного этноса. Соответственно, максимальные значения ИЭМ свидетельствуют о наибольшей пестроте национального состава населения. Для определения степени выраженности ЭКЗ один из авторов статьи более двух десятилетий назад [16] предложил использовать следующую шкалу значений ИЭМ: 1) неярко выраженные ЭКЗ (при ИЭМ от 0,2 до 0,4); 2) ярко выраженные ЭКЗ (при ИЭМ от 0,4 до 0,6); 3) наиболее ярко выраженные ЭКЗ (при ИЭМ свыше 0,6). Соответственно, при значении ИЭМ менее 0,2 можно говорить о моноэтнической территории.

Если же опираться на модифицированный индекс мозаичности, то можно принять предложенную С. А. Гороховым [5] шкалу, которую он использовал для классификации территорий по степени религиозной гомогенности/гетерогенности: 1) крайне гомогенные (от 0,000 до 0,280); 2) относительно гомогенные (от 0,280 до 0,556); 3) относительно гетерогенные (от 0,557 до 0,820); 4) крайне гетерогенные (от 0,820 до 1,000).

¹ Population statistics of Eastern Europe & former USSR. [Электронный ресурс]: URL: <http://pop-stat.mashke.org/> (дата обращения: 10.07.2024).

² Lietuvos gyventojai pirmojo 1923 m rugscėjo 17 d visuotinio gyventojų surašymo duomenys [Данные первой всеобщей переписи населения Литвы 17 сентября 1923 года]. Kaunas, 2023, 312 s. [Электронный ресурс]: URL: <https://statistikouzasai.wordpress.com/wp-content/uploads/2013/05/lietuvos-gyventojai-pirmojo-1923-m-rugsc497jo-17-d-visuotinio-gyventojc5b3-surac5a1ymo-duomenys.pdf>

³ World Statesmen.org: Lithuania, Central Lithuania, Memel. [Электронный ресурс]: URL: <https://www.worldstatesmen.org/Lithuania.htm> (дата обращения: 12.07.2024).

В нашем случае шкала значений индекса, предложенная С. А. Гороховым, используется для показателя, названного нами модифицированным индексом метаэтнической контактности (МИМЭК). Этот индекс представляет собой вариант ИЭМ, рассчитываемый для двухэтнических систем. Индекс этнической контактности (ИЭК) предложила использовать Н. К. Теренина [21] для случаев, когда нужно определить вероятность контакта представителей двух этносов. ИЭК рассчитывается по формуле: $ИЭК = 2 \times P_1 \times P_2$, где P_1 — доля представителей первого этноса, P_2 — доля представителей второго этноса. Модифицированный ИЭК (т. е. нормированный с учётом того, что в его расчёте участвуют всего два этноса) в два раза больше ИЭК: $МИЭК = 4 \times P_1 \times P_2$. Соответственно, значения МИЭК изменяются в интервале от нуля до единицы.

В последующем ИЭК стал использоваться для оценки вероятности контакта представителей метаэтнических сообществ, выделенных по определённым признакам, например, конфессиональным (христиане/мусульмане; христиане/нехристиане) [12; 22], или же коренные/некоренные народы [15]. В данной статье МИМЭК рассчитан для дихотомии коренные/некоренные народы Прибалтики. При этом к первой метаэтнической группе отнесены в сумме титульные народы Эстонии, Латвии и Литвы (к которым добавлены жемайты, выделяемые как носители отдельного языка, отличного от литовского, по переписи населения 1897 г.).

Изучая с помощью ИЭК развитие двухкомпонентных ЭКЗ, Н. К. Теренина предложила выделять четыре основные фазы развития ЭКЗ: «1) начальная фаза (появление представителей этноса *B* в моноэтническом регионе, в котором доминирует этнос *A*); 2) фаза роста (увеличение в регионе удельного веса этноса *B* и снижение доли этноса *A*, формирование ярко выраженной ЭКЗ); 3) начало растворения ЭКЗ (нарастание моноэтничности, но уже с перевесом этноса *B*); 4) фаза растворения ЭКЗ (возвращение к моноэтничности региона, в котором доминирующим стал этнос *B*, завершение этнической замены)» [21, с. 742].

Нами же, опираясь на значения МИМЭК и шкалу С. А. Горохова, предложено выделять две основные фазы и шесть стадий развития ЭКЗ метаэтнического уровня: 1) начальная стадия, или зарождение ЭКЗ метаэтнического уровня (рост МИМЭК до 0,28); 2) стадия роста контактности (увеличение МИМЭК от 0,28 до 0,82); 3) стадия завершения роста контактности (увеличение МИМЭК от 0,82 до 1); 4) стадия начала растворения ЭКЗ (уменьшение МИМЭК от 1 до 0,82); 5) стадия растворения ЭКЗ (падение МИМЭК от 0,82 до 0,28); 6) завершающая стадия, т. е. возвращение к гомогенной в метаэтническом плане территории (падение МИМЭК ниже уровня 0,28). Три первые стадии относятся к фазе роста метаэтнической контактности, стадии с четвёртой по шестую — к фазе растворения метаэтнической контактной зоны.

Результаты исследования. В ходе проведения Первой всеобщей переписи населения Российской империи 1897 г. фиксировалось распределение населения не по национальности, а по родному языку. Тем не менее, как показывает сравнение материалов переписи с итогами последующих переписей, лингвистическую идентичность в данном случае можно отождествлять с этнической принадлежностью. В переписи 1897 г. отдельно от литовского выделялся жмудский язык (ныне рассматриваемый как диалект литовского языка), поэтому жемайты (жмудь) выделены

нами как четвёртый коренной народ Прибалтики, наравне с эстонцами (эстами), латышами и литовцами (аукштайтами).

По итогам переписи населения 1897 г. коренные народы составляли 68,7 % населения Прибалтики (в т. ч., литовцы — 28,5 %, латыши — 24,3 %, эстонцы — 15,9 %). Наиболее высока доля коренного населения была в Эстляндской и Лифляндской губерниях (рис. 1). В большинстве уездов данных губерний эта доля составляла свыше 90 %, за исключением Юрьевского уезда (за счёт г. Юрьева, ныне Тарту) и губернских центров — Ревеля (63,2 %) и Риги (48,6 %). Свыше 80 % была доля коренного населения в Курляндской губернии и немногим более 70 % — в большинстве уездов Ковенской и северной части Сувалькской губернии. Крайне низкая доля коренных народов Прибалтики наблюдалась в Латгалии (западной части Витебской губернии) и Виленском крае (северо-западе Виленской губернии). В Латгалии она составляла 54,3 %, в Виленском крае — 42,7 %. При этом самой низкой долей коренного населения характеризовались губернские центры на территории будущей Литвы — Вильна (2,2 %) и Ковна (6,7 %).

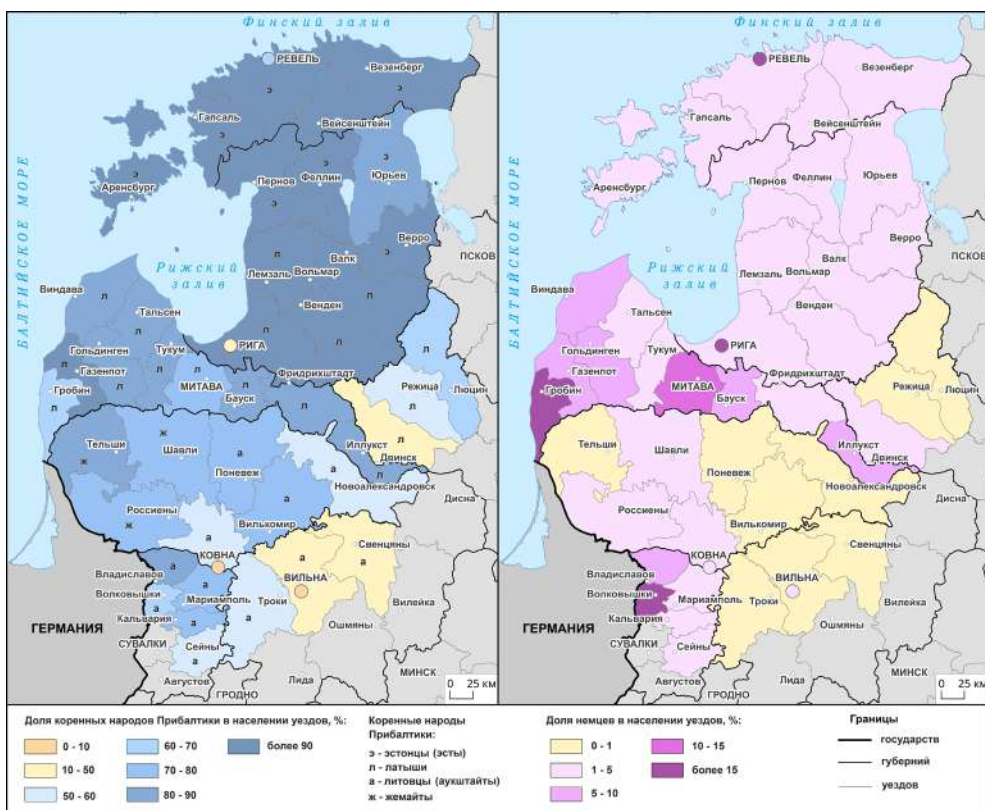


Рис. 1. Доля коренных народов Прибалтики и немцев в населении уездов по итогам Первой всеобщей переписи населения Российской империи 1897 г.

Fig. 1. The share of indigenous peoples of the Baltic states and Germans in the population of counties according to the results of the First General Census of the Russian Empire in 1897

Доля немцев в населении Прибалтики в 1897 г. составляла около 4 %, и они находились на 8-м месте в списке наиболее многочисленных народов. Наследием Ливонского ордена, а также датского и шведского господства являлась повышенная доля немцев в трёх северных губерниях Прибалтики: Эстляндской, Лифляндской и Курляндской. Но в двух первых губерниях удельный вес немцев в населении уездов не превышал 5 %, и они в большей мере были сконцентрированы в губернских центрах (в Ревеле составляли 16 %, в Риге — 23,8 %), в то время как в Курляндской губернии (бывшей территории Герцогства Курляндии и Земгалии) их доля была выше 5 % в целом ряде уездов, а в Гробинском уезде даже превышала 15 %.

В Латгалии и будущей территории Литвы, ранее являвшихся частями Великого княжества Литовского, а затем — Речи Посполитой, доля немцев была крайне низкой, и в большинстве уездов не превышала 1 % населения. Несколько выше была их доля в уездах, примыкающих к Восточной Пруссии, особенно в Сувальской губернии (в Волковышском уезде даже превышала 15 %).

Русские (великороссы) в 1897 г. составляли 6,1 % населения Прибалтики (6-е место среди наиболее многочисленных народов). Их доля была повышена в Латгалии (14,2 %) и губернских центрах (Ковна — 25,8 %, Вильна — 20 %, Рига — 15,8 %, Ревель — 15,6 %). В целом наблюдалась более высокая доля русских в восточной части Прибалтики, т. е. в уездах, расположенных ближе к великорусским губерниям (рис. 2). Исключение составили Гробинский уезд Курляндской губернии и Ковенский уезд Ковенской губернии, расположенные на большом удалении от великорусских губерний, тем не менее, в них доля русских превышала 5 %.

Белорусы в 1897 г. составляли 5,8 % населения Прибалтики и занимали 7-ю позицию среди наиболее многочисленных народов региона. Их доля была высока в Виленском крае (34,4 %), Новоалександровском уезде Ковенской губернии (16,8 %) и Латгалии (14,2 %). На остальной территории Прибалтики доля белорусов была незначительной (менее 1 %), за исключением двух губернских центров (Вильна — 4,2 % и Ковна — 1,35 %).

В 1897 г. в Прибалтике были достаточно многочисленными евреи, которые в этнической структуре населения уступали только коренным народам (8,7 %). Их расселение на территории Прибалтики в значительной мере определялось «чертой оседлости» еврейского населения, определённой после присоединения к Российской империи территорий Речи Посполитой (рис. 3). Даже в пределах «черты» евреям запрещалось проживание в сельских поселениях, и они концентрировались в городах и местечках. Самая высокая доля евреев была в центрах Ковенской и Виленской губерний (более 30 %), а также была повышенной в уездах Ковенской губернии (свыше 12 %), в Латгалии (около 12 %) и Виленском крае (8 %). Все эти территории входили в пределы «черты оседлости», но также была повышена доля евреев в Курляндской губернии (более 5 %), которая не входила в пределы «черты», но где существовали определённые правила для проживания евреев.

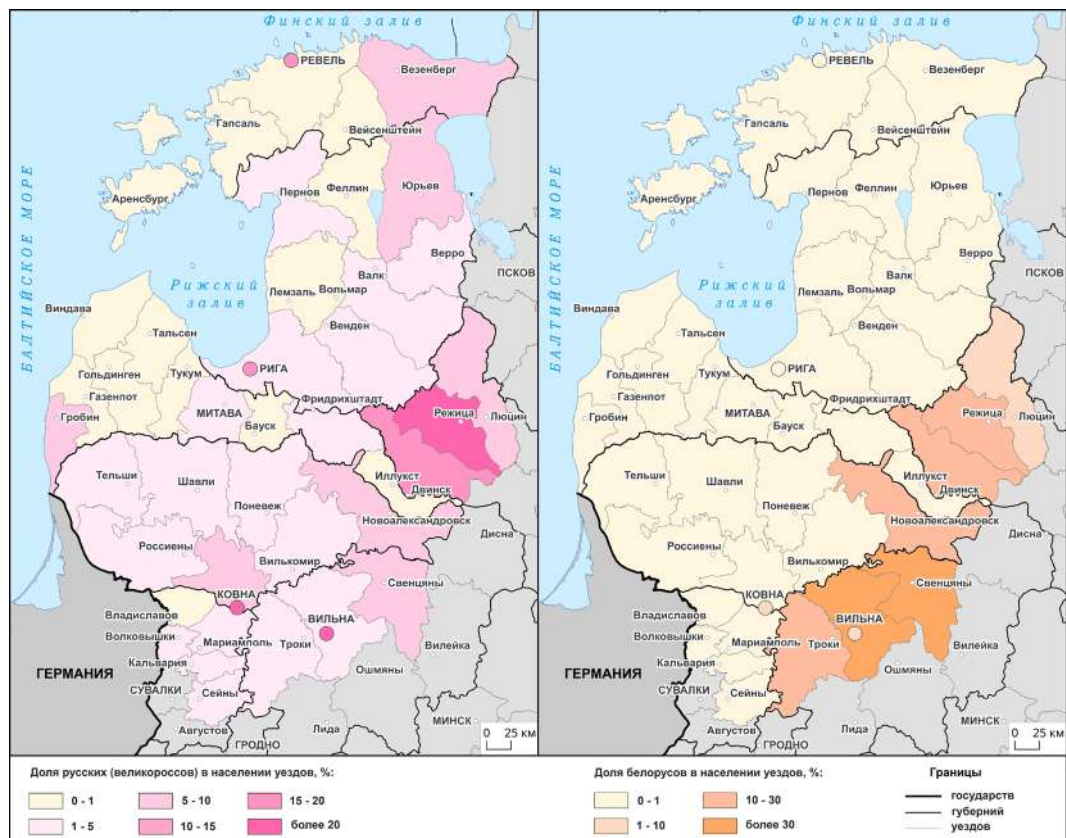


Рис. 2. Доля русских (великороссов) и белорусов в населении уездов по итогам Первой всеобщей переписи населения Российской империи 1897 г.

Fig. 2. The share of Russians (Great Russians) and Belarusians in the population of counties according to the results of the First General Census of the Russian Empire in 1897

Поляки, составлявшие 6,2 % населения Прибалтики (5-е место в списке народов), концентрировались на тех же территориях, что и евреи, т. е. в границах бывшей Речи Посполитой. За пределами этой территории можно отметить повышенный удельный вес поляков в населении центров Эстляндской и Лифляндской губерний (Ревель — 1,55 %, Рига — 4,75 %), а также в Гробинском уезде Курляндской губернии (5,8 %). Наиболее высокая доля поляков в 1897 г. была в центрах Виленской и Ковенской губерний (Вильна — 31 %, Ковна — 22,7 %, Ковенский уезд — 23,5 %) и Сейнском уезде Сувалкской губернии (22,9 %).

По итогам Первой всеобщей переписи населения 1897 г. была рассчитана величина ИЭМ по уездам и губернским центрам Прибалтики. Результаты расчёта ИЭМ отражены на рисунке 4. В соответствии с представленной выше шкалой значений ИЭМ территория Прибалтики в конце XIX в. может быть разделена на три части: 1) северную (Эстляндская и Лифляндская губернии), с преобладанием моноэтнич-

ных территорий (с доминированием коренных народов); 2) среднюю (Курляндская губерния), представляющую собой неярко выраженную ЭКЗ (с ИЭМ от 0,2 до 0,4); 3) южную (Ковенскую и Виленскую губернии, а также часть Сувалкской губернии), с ответвлением на востоке региона (запад Витебской губернии, т. е. Латгалия), где преобладают ярко выраженные и наиболее ярко выраженные ЭКЗ (ИЭМ от 0,4 до 0,6 и более 0,6 соответственно).

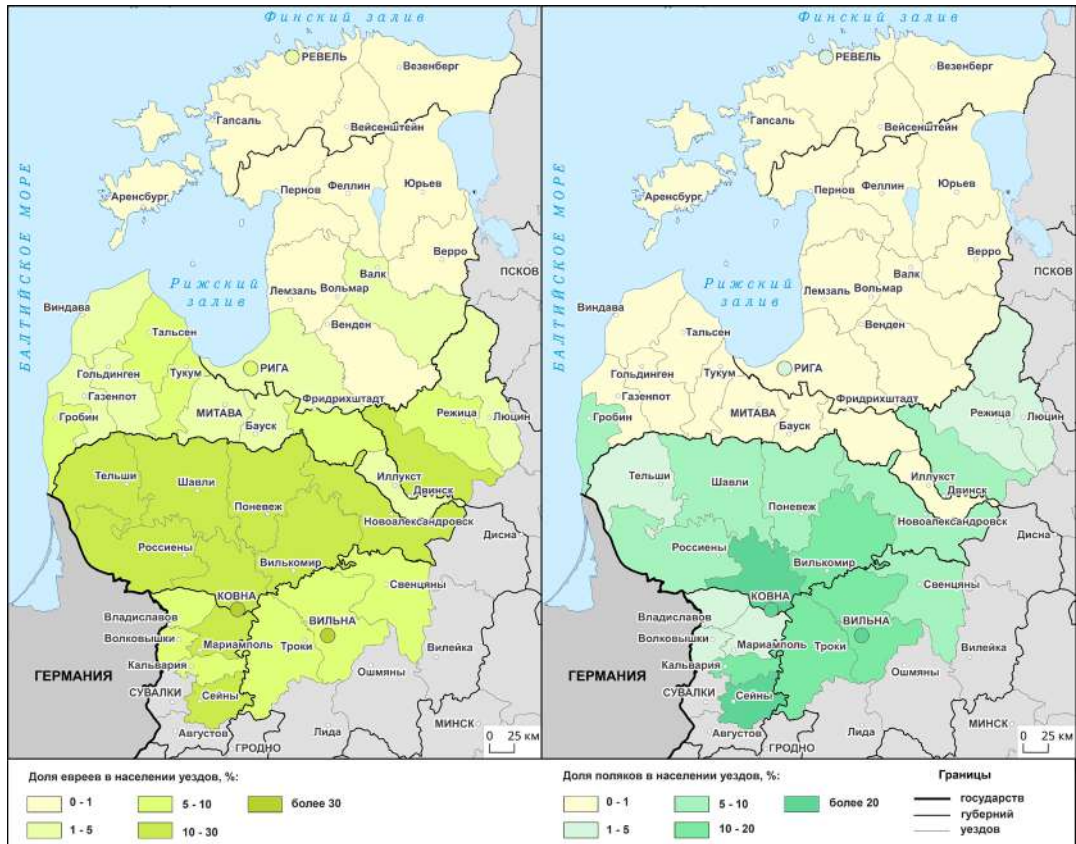


Рис. 3. Доля евреев и поляков в населении уездов по итогам Первой всеобщей переписи населения Российской империи 1897 г.

Fig. 3. The share of Jews and Poles in the population of counties according to the results of the First General Census of the Russian Empire in 1897

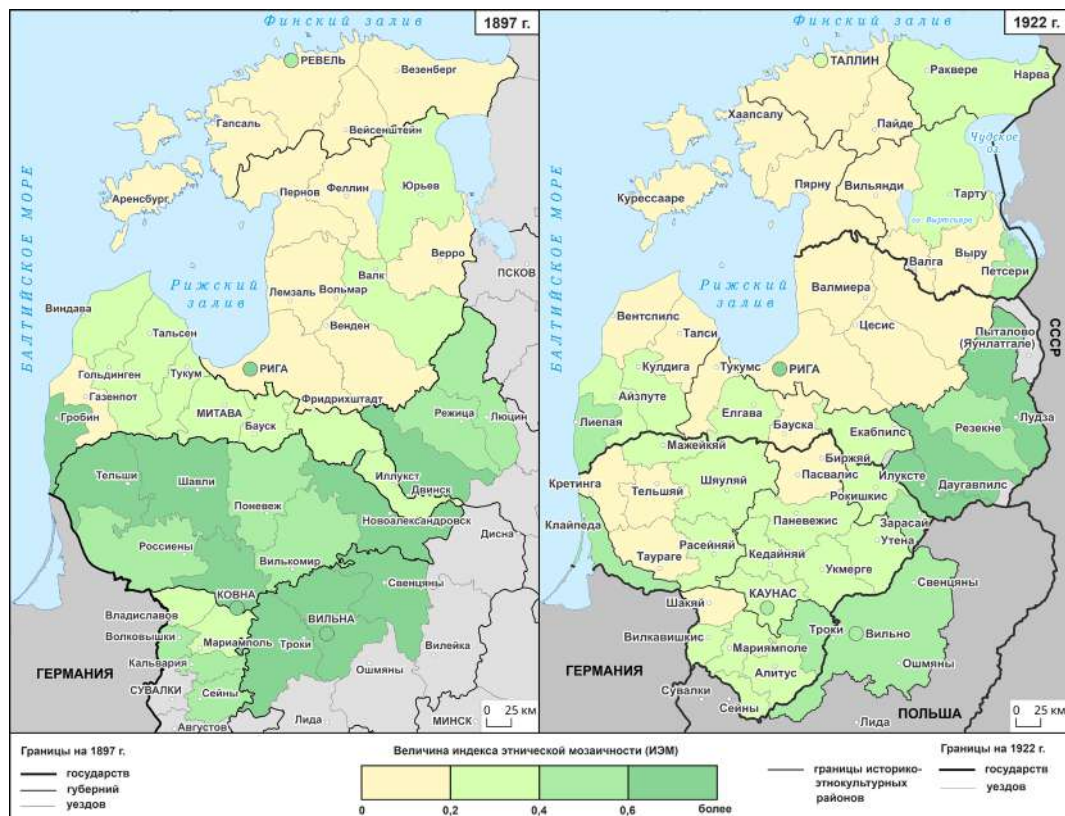


Рис. 4. Величина индекса этнической мозаичности на уровне административно-территориальных единиц по итогам переписей населения 1897 г. и начала 1920-х гг.

Fig. 4. The value of the ethnic mosaic index at the level of administrative-territorial units based on the results of the population censuses of 1897 and the early 1920s

Самыми полиэтничными в Прибалтике в 1897 г. (с ИЭМ более 0,7) были центры Ковенской и Виленской губерний, а также Двинский уезд Витебской губернии. Кроме того, высокими значениями ИЭМ характеризовались Новоалександровский уезд Ковенской губернии (0,69) и Виленский край (0,68). В целом же более высокой этнической мозаичностью отличались территории, ранее входившие в состав Речи Посполитой, наследие которой проявлялось в высокой доле поляков и евреев. В Виленском крае и Латгалии к этим двум этническим группам добавлялись также достаточно многочисленные белорусы и русские.

Также был рассчитан ИЭМ по итогам переписей населения Эстонии (1922 г.), Латвии (1920 г.) и Литвы (1923 г.), с подключением оценок на 1922 г. национального состава населения Виленского края (Срединной Литвы, входившей с 1920 г. в состав Польши) и на 1925 г. Мемельского (Клайпедского) края, с 1923 г. считающегося ав-

тономией Литвы. За прошедшие с 1897 г. четверть века произошли достаточно значительные изменения в этнической мозаичности территорий Прибалтики, главными причинами которых стали получение государственного статуса Эстонией, Латвией и Литвой, а также оккупация Польшей Виленского края.

В Эстонии снизилась этническая мозаичность Таллина, но ИЭМ повысился за счёт роста русского населения в уезде Вирумаа. Город Нарва, в конце XIX в. входивший в состав Санкт-Петербургской губернии, в 1897 г. характеризовался высоким значением ИЭМ (0,612) и лишь незначительным перевесом эстонского населения над русским (44 % против 43,5 %). Немцы в Нарве тогда составляли 6 %, евреи — 2,8 %, поляки — 2,1 %. Но к 1922 г., после включения города в состав Вирумаа, он испытал значительный приток эстонцев, удельный вес которых вырос до 65 %, а доля других этнических групп резко сократилась (русских — до 29,5 %, немцев — до 1,9 %, евреев — до 1,2 %). Но в целом в Вирумаа произошёл рост численности и доли русского населения (на 6 тыс. чел., или на 3 % во всём населении уезда). ИЭМ в уезде Вирумаа в 1922 г. составил 0,298 против 0,269 в 1897 г. (в границах 1922 г., т. е. включая Нарву).

Территория Петсеримаа (Печорского края, или Сетомаа), переданная Эстонии по Тартускому мирному договору 1920 г., не рассматривается в составе региона исследования, т. к. она почти полностью является ныне частью России (за вычетом современной волости Сетомаа в эстонском уезде Вырумаа), а точнее, образует Печорский район Псковской области. Однако можно отметить, что в 1922 г. в Печорском крае преобладало русское население (63,8 % против 31,9 % эстонцев и сето). Тогда Печорский край можно было рассматривать как ярко выраженную ЭКЗ (с величиной ИЭМ 0,491).

В Латвии к 1920 г. заметно выросла этническая мозаичность Латгалии (ИЭМ увеличился с 0,660 до 0,692), главным образом, за счёт увеличения численности и доли поляков. В остальных уездах Латвии, а также в её столице, произошло уменьшение ИЭМ. В итоге увеличилось количество уездов, которые стало можно рассматривать как моноэтничные территории (с ИЭМ менее 0,2).

На территории Литвы к 1923 г. также резко уменьшилась этническая мозаичность, и стали преобладать уезды с величиной ИЭМ от 0,2 до 0,4 (неярко выраженные ЭКЗ), некоторые уезды даже перешли в категорию моноэтничных территорий (с ИЭМ менее 0,2). В большинстве случаев это было связано с ростом численности и доли литовцев на фоне значительного падения доли евреев, поляков, русских и немцев. В Каунасе, ставшем первой столицей Литвы, доля литовцев с 1897 по 1923 гг. увеличилась с 6,6 % до 59 %, т. е. он стал по-настоящему литовским городом.

Иная ситуация сложилась в г. Вильнюсе и Виленском крае (Срединной Литве), оказавшимся с 1920 г. под властью Польши. Хотя к 1922 г. здесь произошло падение ИЭМ (в Вильнюсе с 0,702 до 0,527, в Виленском крае — с 0,681 до 0,589), но исключительно за счёт значительного притока и роста удельного веса польского населения, в то время как резко сократилась численность и доля русских, белорусов, литовцев и евреев.

На рисунке 5 представлена величина модифицированного индекса метаэтнической контактности (МИМЭК), рассчитанная на уровне административно-территориальных единиц по итогам переписей населения 1897 и начала 1920-х гг. Методика отображения данного показателя на карте позволяет оценить не только степень выраженности ЭКЗ

метаэтнического уровня (коренные/некоренные народы Прибалтики), но и соотношение коренного и некоренного населения. Так, на картах хорошо видны территории, где в 1897 г. и начале 1920-х гг. был перевес некоренного населения. В 1897 г. это были: Двинский уезд Витебской губернии, Виленский и Свенцянский уезды Виленской губернии, г. Рига и особенно города Ковна и Вильна, которые вообще попали в категорию гомогенных в метаэтническом плане территорий, но с доминированием некоренных народов. К 1920-м гг. из данной категории выпали Рига и Каунас, столичный статус которых способствовал концентрации в них коренного населения. Но за счёт прироста польского населения статус территорий с перевесом некоренного населения получил Илукстский уезд в Латгалии, и упрочил свои позиции в этой категории Виленский край.

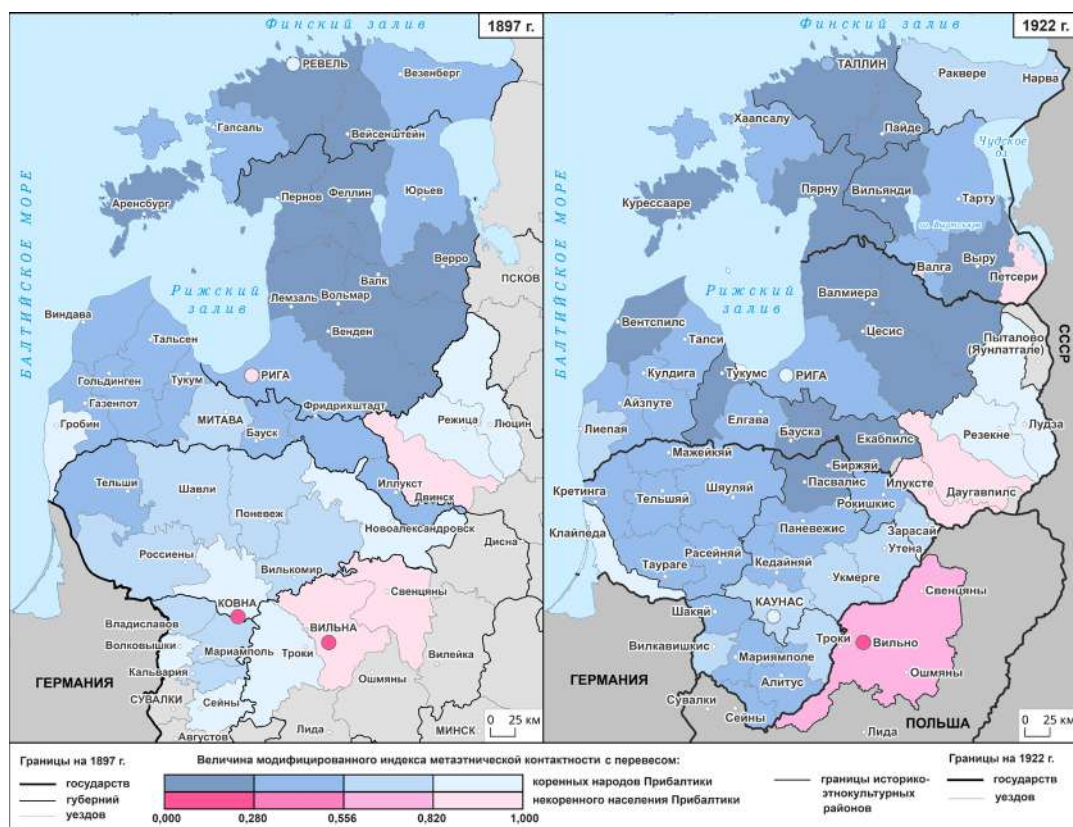


Рис. 5. Величина модифицированного индекса метаэтнической мозаичности на уровне административно-территориальных единиц по итогам переписей населения 1897 г. и начала 1920-х гг.

Fig. 5. The value of the modified index of meta-ethnic mosaic at the level of administrative-territorial units based on the results of the population censuses of 1897 and the early 1920s

Согласно нашим оценкам, между переписями 1897 г. и начала 1920-х гг. численность населения Прибалтики сократилась с 5,6 до 5,2 млн чел., что объясняется потерями в результате военных действий в период Первой мировой и гражданской войн. В этнической структуре населения региона произошли следующие изменения. Суммарная доля коренных народов Прибалтики выросла с 68,5 до 76 % (в т. ч. литовцев с 28,5 до 35 %, эстонцев с 16 до 18 %, но немного уменьшилась доля латышей — с 24 до 23 %). Также выросла доля поляков — с 6,2 до 7,7 %, но сократился удельный вес других основных этнических групп: евреев — с 8,7 до 5,8 %, русских — с 6,1 до 3,8 %, белорусов — с 5,8 до 2 %, немцев — с 4 до 3 %.

В связи с тем, что административно-территориальное деление с 1897 г. по начало 1920-х гг. в Прибалтике претерпело некоторые изменения, иногда небольшие, но в некоторых случаях значительные, оценивать этническую динамику с помощью ИЭМ и МИМЭЖ предлагается с опорой на выделенные в ходе исследования историко-этнокультурные районы. Признаками историко-этнокультурного районирования Прибалтики послужили достаточно стабильные во времени этнические и связанные с ними культурные (например, конфессиональные различия, субэтническая и региональная идентичность населения) характеристики территорий. В данном случае районы выделены с опорой на административно-территориальное деление Прибалтики в начале 1920-х гг. Регион исследования разделён на 14 историко-этнокультурных районов, к котором отдельно добавлены также столицы стран Прибалтики.

Историко-этнокультурные районы рассмотрены в качестве ЭКЗ регионального масштаба (разной степени выраженности) или же «почвы» для формирования ЭКЗ (в случае их отнесения в данный момент к метаэтнически гомогенным или же моноэтническим территориям). В первую очередь, опираясь на рассмотренную выше методику, осуществлена классификация историко-этнокультурных районов в соответствии со стадиями развития метаэтнических контактных зон (на основе МИМЭЖ) в период с 1897 г. по начало 1920-х гг. (рис. 6).

В завершающей стадии «коренизации» населения находились Западная Эстония и Видземе в Латвии, закрепляя тем самым статус гомогенных в метаэтническом плане территорий. Стадию растворения контактной зоны метаэтнического уровня в пользу коренных народов переживали Курземе и Земгале в Латвии, Жемайтия, Аукштайтия и Сувалкия (с частью Западной Дзукии) в Литве. В стадии начала растворения метаэтнической контактной зоны в пользу коренных народов находились Таллин, Рига и Восточная Аукштайтия (где ещё оставалась высокой доля русского и белорусского населения). Все перечисленные районы переживали вторую фазу развития метаэтнических контактных зон, т. е. фазу их растворения в пользу коренного населения. Лишь Каунас находился в фазе роста метаэтнической контактности благодаря притоку коренного населения.

Историко-этнокультурные районы с растущей долей коренных народов охватывают западную часть Прибалтики. Иная ситуация сложилась в районах на восточной окраине региона исследования, где росла доля некоренного населения. Четыре историко-этнокультурных района находились в фазе роста метаэтнической контактности в пользу некоренного населения. Так, стадию зарождения метаэтнической контактной

зоны переживала Северная Эстония, стадию роста метаэтнической контактности — Северо-Восточная Эстония (Вирумаа) и Юго-Восточная Эстония, стадию завершения роста метаэтнической контактности — Латгалия, расположенная на востоке Латвии.

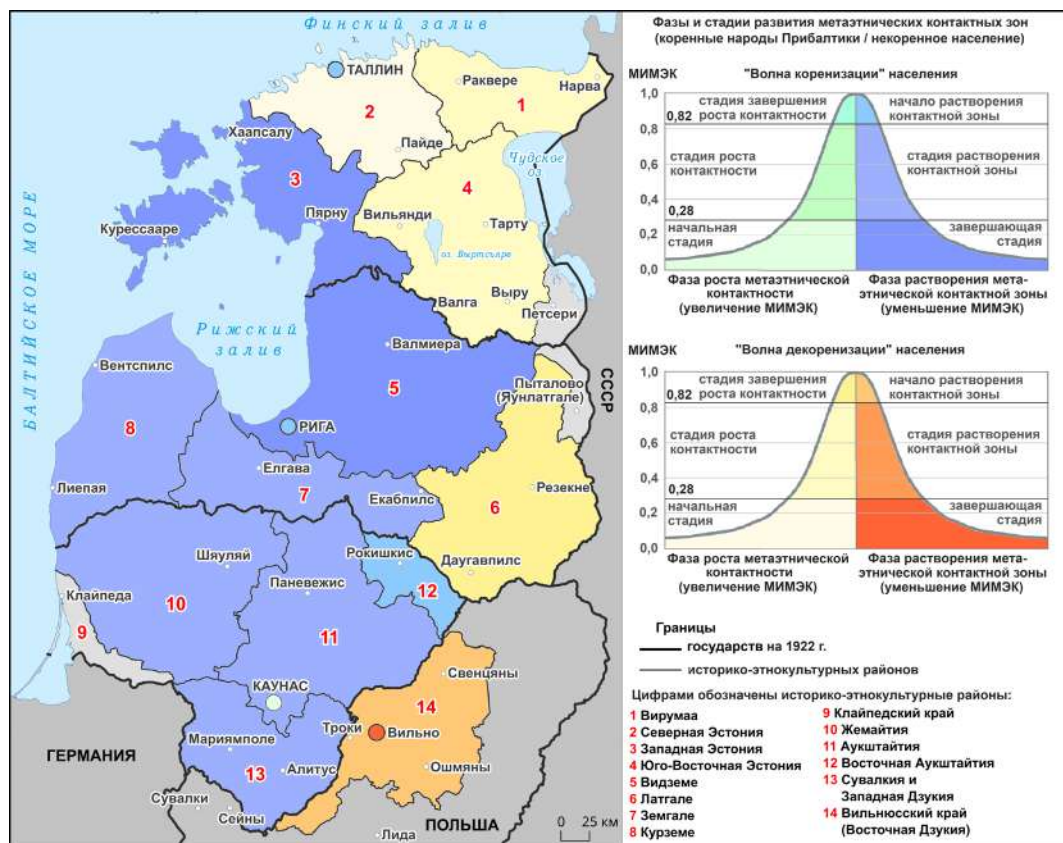


Рис. 6. Фазы и стадии развития метаэтнических контактных зон (коренное/некоренное население), рассмотренных на уровне историко-этнокультурных районов Прибалтики, в период с 1897 г. по начало 1920-х гг.

Fig. 6. Phases and stages of development of meta-ethnic contact zones (indigenous/non-indigenous population), considered at the level of historical and ethnocultural regions of the Baltic states, in the period from 1897 to the early 1920s

И, наконец, Виленский край (называемый поляками Срединной Литвой) перешёл к стадии растворения метаэтнической контактной зоны в пользу некоренного населения. При этом в самом г. Вильнюсе (Вильно) происходило завершение растворения контактной зоны метаэтнического уровня. Понятно, что некоренным населением в этом случае являлись поляки. Но данная классификация, построенная на основе динамики МИМЭК, не позволяет увидеть, какой из некоренных народов вносил свой вклад в рост или падение индекса. Поэтому нами предложена ещё одна классифика-

ция историко-этнокультурных районов Прибалтики, основанная на динамике с 1897 г. по 1920-е гг. величины ИЭМ, которая восполняет обозначенный пробел методики, оперирующей изменением МИМЭК (рис. 7).

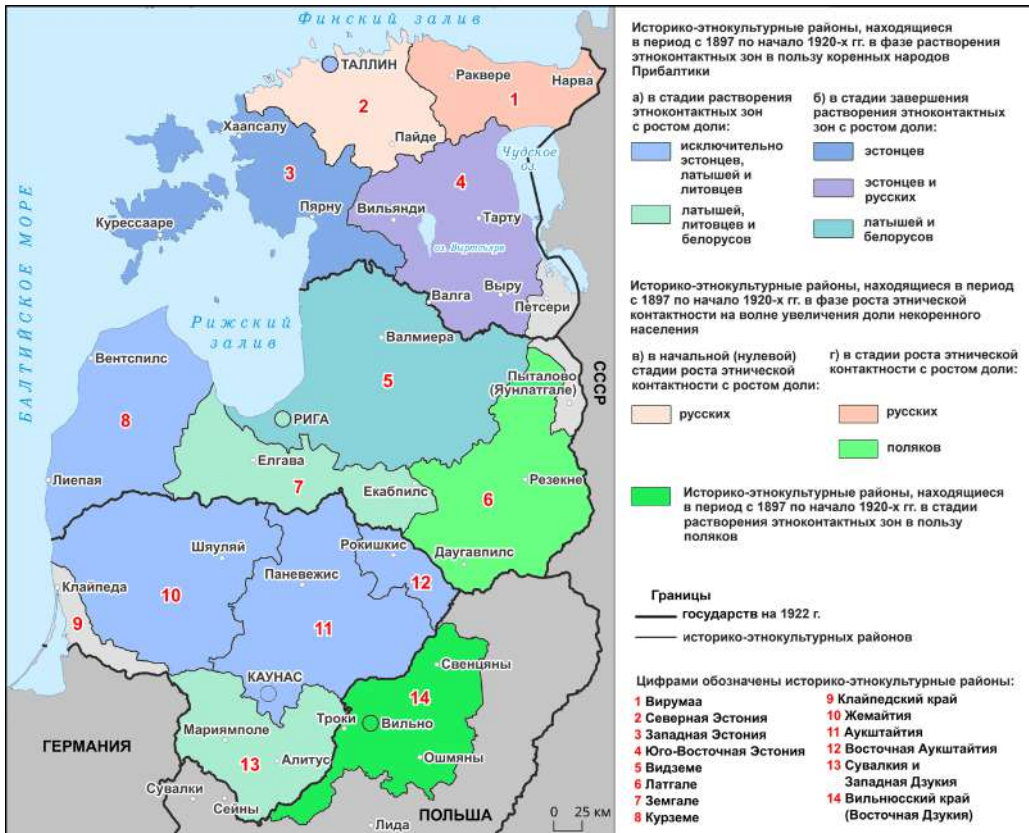


Рис. 7. Классификация историко-этнокультурных районов, осуществлённая в соответствии с фазами и стадиями развития региональных этноконтактных зон на основе динамики индекса этнической мозаичности с 1897 г. по начало 1920-х гг.

Fig. 7. Classification of historical and ethnocultural areas, carried out in accordance with the phases and stages of development of regional ethnic contact zones based on the dynamics of the ethnic mosaic index from 1897 to the early 1920s

В отличие от предыдущей методики, предложено выделять вместо шести только четыре стадии развития ЭКЗ: 1) начальная (нулевая) стадия роста этнической контактности; 2) стадия роста этнической контактности; 3) стадия растворения ЭКЗ; 4) стадия завершения растворения ЭКЗ. В качестве рубежей между стадиями 1 и 2, а также между стадиями 3 и 4 принимается пересечение значением ИЭМ отметки в 0,2, которая вместе с тем выступает в качестве границы между ЭКЗ и моноэтническими территориями. Но при этом в классификации вводятся дополнительные характери-

стики, а именно, обозначение народов, которые испытывали рост удельного веса в рассматриваемый временной интервал.

Важно отметить, что изменение величины ИЭМ не следует строго в соответствии с динамикой МИМЭК, т. к. ИЭМ учитывает все народы, проживающие на определённой территории, и имеет значение любое изменение соотношения этих народов в этнической структуре населения. Так, например, в Юго-Восточной Эстонии в период с 1897 г. по начало 1920-х гг. произошло сокращение суммарной доли коренных народов Прибалтики (за счёт латышей), что привело к росту МИМЭК, но выросла доля эстонцев, что способствовало уменьшению ИЭМ. Хотя этот случай является единичным (в остальных случаях направленность динамики МИМЭК и ИЭМ совпадает), но он показывает, что данные методики не заменяют, а взаимодополняют друг друга. В итоге Юго-Восточная Эстония оказалась в категории районов, находящихся в стадии завершения растворения ЭКЗ в пользу эстонцев, однако в этом районе отмечался и рост доли русского населения.

Среди других историко-этнокультурных районов, перешедших к завершению растворения ЭКЗ в пользу титульных народов республик, оказались Западная Эстония и Видземе в Латвии (рост удельного веса латышей здесь сопровождался увеличением доли белорусов). В стадии растворения ЭКЗ в пользу титульных народов республик находились г. Таллин, Курземе в Латвии, г. Каунас, Жемайтия, Аукштайтия и Восточная Аукштайтия в Литве. Ещё в двух районах (Земгале в Латвии, Сувалкия и Западная Дзукция в Литве), а также в г. Риге, находящихся на той же стадии развития ЭКЗ, рост удельного веса латышей и литовцев сопровождался увеличением доли белорусов. Если в западных районах Латвии рост белорусского населения можно объяснить его миграционным оттоком из Латгалии, то в Литве последнее произошло за счёт включения в район Сувалкии и Восточной Дзуккии части территорий бывшей Виленской губернии, которые не были оккупированы Польшей в 1920 г.

Увеличение численности и доли русского населения в Северной Эстонии и Вирумаа (Северо-Восточной Эстонии) привело к росту этнической контактности на этих территориях. К аналогичной фазе развития ЭКЗ перешли Латгалия в Латвии и Виленский край, но это произошло уже вследствие значительного увеличения численности и доли польского населения. При этом Виленский край и г. Вильнюс оказались даже в стадии растворения ЭКЗ в пользу поляков. Таким образом, классификация историко-этнокультурных районов Прибалтики в соответствии со второй методикой позволила расширить выводы, а именно уточнить, что падение доли коренного населения в восточной части Прибалтики в период с 1897 г. по начало 1920-х гг. произошло за счёт притока русского населения (на севере и северо-востоке Эстонии) и поляков (на востоке Латвии и в Виленском крае).

Выводы. В период с конца XIX в. по начало 1920-х гг. в этнической структуре населения Прибалтики произошли следующие изменения. Согласно нашим оценкам, суммарная доля коренных народов региона исследования выросла с 68,5 до 76 % (в т. ч. литовцев с 28,5 до 35 %, эстонцев с 16 до 18 %, но уменьшилась доля латышей — с 24 до 23 %). Кроме того, в населении Прибалтики вырос удельный вес поляков — с

6,2 до 7,7 %, но сократилась доля других основных этнических групп: евреев — с 8,7 до 5,8 %, русских — с 6,1 до 3,8 %, белорусов — с 5,8 до 2 %, немцев — с 4 до 3 %.

В связи с изменениями административно-территориального деления Прибалтики с 1897 г. по начало 1920-х гг. сдвиги в территориальной структуре этнического пространства в этот период оценивались на уровне выделенных в ходе исследования историко-этнокультурных районов, обладающих стабильными этническими и связанными с ними культурными характеристиками. В регионе исследования было выделено 14 историко-этнокультурных районов, а также на их уровне рассмотрены столицы стран Прибалтики.

Для оценки сдвигов в территориальной структуре этнического пространства Прибалтики в период с конца XIX в. по начало 1920-х гг. использовалась методика, опирающаяся на динамику индекса этнической мозаичности и изменение удельного веса этнических групп на уровне историко-этнокультурных районов. Наиболее значительный рост доли коренного населения произошёл в западной части Прибалтики, что способствовало расширению массива моноэтнических территорий. Но на восточных окраинах региона повысилась этническая мозаичность за счёт роста доли русского населения (на севере и востоке Эстонии) и поляков (на востоке Латвии). При этом в Виленском крае, оккупированном в 1920 г. Польшей, началось снижение этнической мозаичности, т. к. доля поляков здесь превысила половину населения.

Литература

1. *Алексеев П. В.* Белорусы и латыши Латгалии в конце XIX — начале XX вв. // *Веснік Віцебскага дзяржаўнага ўніверсітэта*. 1996. № 2 (2). С. 8–12.
2. *Виграб Е. И.* Прибалтийские немцы: их отношение к русской государственности и к коренному населению края в прошлом и настоящем. Юрьев, 1916. 187 с.
3. *Гаучас П., Видузирис А.* Этнолингвистическая ситуация с конца XVIII по начало XX в. // *Научные труды высших учебных заведений Литовской ССР. География*. XIX. Вильнюс: Мокслас, 1983. С. 26–73.
4. *Герасименко Т. И.* Этноконтактные зоны в геокультурном пространстве России // *Гуманитарный вектор*. 2018. Т. 13, № 2. С. 152–161. <https://doi.org/10.21209/1996-7853-2018-13-2-152-161>.
5. *Горохов С. А.* География религий: Циклы развития глобального конфессионального пространства. М.: ЮНИТИ-ДАНА, 2020. 235 с.
6. *Горохов С. А.* Религиозная мозаичность как фактор экономического развития регионов современного мира // *Вестник Московского университета. Серия 5: География*. 2014. № 4. С. 56–61.
7. *Заварина А. А.* Русское население Восточной Латвии во второй половине XIX — начале XX века. Рига: «Зинатне», 1986. 246 с.
8. *Изергина Е.* Белорусы Литвы: история формирования этнической группы и современность // *Наука и инновации*. 2016. № 12 (166). С. 66–69.
9. *Кабузан В. М.* Формирование многонационального населения Прибалтики (Эстонии, Латвии, Литвы, Калининградской области России) в XIX–XX вв. (1795–2000 гг.). М.: Институт Российской истории РАН, 2009. 156 с.
10. *Казьмина О. Е.* Динамика численности национальных групп Эстонии в XX в. // *Расы и народы*. 21. М.: Наука, 1991. С. 79–99.
11. *Казьмина О. Е.* Динамика этнической структуры населения Латвии в XX веке // *Национальные процессы в СССР*. М.: Наука, 1991. С. 187–216.
12. *Кроток Р. Н., Теренина Н. К.* Динамика контактных зон христианского и нехристианского населения России в XVIII — начале XX вв.: картографический анализ // *Вестник Псковского государственного университета. Серия: Естественные и физико-математические науки*. 2023. Т. 16. № 3. С. 34–44.

13. *Куповецкий М. С.* Еврейское население Латвии и Эстонии в XVI — первой половине XX вв. // *Малые и дисперсные этнические группы в Европейской части СССР (география расселения и культурные традиции)*. М., 1985. С. 70–83.
14. *Лысенко А. В., Азанов Д. С., Водопьянова Д. С.* Этноконтактные зоны в системе этнокультурного районирования Северного Кавказа // *Наука. Инновации. Технологии*. 2013. № 1. С. 130–137.
15. *Манаков А. Г.* Выделение основных элементов территориальной структуры этнокультурного пространства Азиатской России конца XIX столетия // *Известия Иркутского государственного университета. Серия Науки о Земле*. 2023. Т. 45. С. 68–79. <https://doi.org/10.26516/2073-3402.2023.45.68>.
16. *Манаков А. Г.* Геокультурное пространство северо-запада Русской равнины: динамика, структура, иерархия. Псков: Центр «Возрождение» при содействии ОЦНТ, 2002. 300 с.
17. *Манаков А. Г., Чуленкова О. А.* Динамика этнического состава населения Эстонии и Латвии с 1881 по 2016 г. (Научные доклады Российской ассоциации прибалтийских исследований. Серия 2. Социально-экономическое развитие. Вып. 2). М.: Ассоциация книгоиздателей «Русская книга», 2017. 96 с.
18. *Сикач К. Ю., Швец А. Б.* Картографирование этнического пространства Крыма // *Геополитика и экогеодинамика регионов*. 2019. Т. 5 (15). Вып. 3. С. 211–222.
19. *Сильванович С. А.* Поляки на территории Литвы и Беларуси во второй половине XIX — начале XX в. // *Гуманитарные научные исследования*. 2014. № 7 (35). С. 31–38.
20. *Суций С. Я., Дружинин А. Г.* Очерки географии русской культуры. Ростов-на-Дону: Изд-во СКНЦ ВШ, 1994. 576 с.
21. *Теренина Н. К.* Фазы развития этноконтактных зон: от зарождения до растворения // *Исторический подход в географии и геоэкологии. Материалы VII Международной научно-образовательной конференции по исторической географии / отв. ред. Л. Б. Вампилова*. Петрозаводск: Петрозаводский государственный университет, 2023. С. 741–744.
22. *Теренина Н. К., Кроток П. Н.* Использование индекса религиозной контактности в изучении пространственно-временной динамики конфессионального пространства Российской империи // *Религиоведение*. 2024. № 1. С. 120–130.
23. *Швец А. Б., Сикач К. Ю.* Новая реальность этнического пространства в российском Крыму // *Геополитика и экогеодинамика регионов*. 2020. Т. 6 (16). Вып. 3. С. 301–312.
24. *Ширяев Е. Е.* Беларусь: Русь Белая, Русь Чёрная и Литва в картах. Мн.: Навука і тэхніка, 1991. 119 с.
25. *Эккель Б. М.* Расчёт индекса мозаичности для этнического состава республик, краёв и областей СССР // *Советская социология*. 1979. № 2. С. 33–42.
26. *Campos N., Saleh A., Kuzeyev V.* Dynamic Ethnic Fractionalization and Economic Growth // *Journal of International Trade and Economic*. 2011. Vol. 20 P. 129–152.
27. *Gaučas P.* Lietuvių-gudų kalbų paribio etnolingvistinė situacija 1795–1914 m. [Этнолингвистическая ситуация на литовско-белорусской языковой границе в 1795–1914 гг.] // *Lietuvos rytai*. Vilnius: Valsytybinis leidybos centras. 1993. P. 42–100.
28. *Gaučas P.* Lietuvos gyventojų skaičius 1897–1914 m. [Население Литвы в 1897–1914 гг.] // *Научные труды высших учебных заведений Литовской ССР. География*. XIX. Вильнюс: Мокслас, 1983. С. 74–91.
29. *Greenberg J. H.* The Measurement of Linguistic Diversity // *Language*. 1956. Vol. 32. No. 1. P. 109–115. <https://doi.org/10.2753/SOR1061-0154180147>.
30. *Vaitėkūnas S.* Lietuvos gyventojai Per du tūkstantmečius [Жители Литвы на протяжении двух тысячелетий]. Vilnius: Mokslo ir encikl. leidybos inst., 2006. 477 s.

References

1. Alekseenkov P. V. (1996), Belarusians and Latvians of Latgale at the end of the 19th — beginning of the 20th centuries, *Newsletter of the Vitebsk State University*, no. 2 (2), pp. 8–12. (In Russ.).
2. Vigrab E. I. (1916), *Baltic Germans: their attitude to Russian statehood and to the indigenous population of the region in the past and present*, Yuryev, 187 p. (In Russ.).
3. Gauchas P., Vidugiris A. (1983), Ethnolinguistic situation from the end of the 18th to the beginning of the 20th century, *Scientific works of higher educational institutions of the Lithuanian SSR. Geography*. XIX, Vilnius, Mokslas, pp. 26–73. (In Russ.).

4. Gerasimenko T. I. (2018), Ethnocontact zones in the geocultural space of Russia // *Humanitarian vector*. 2018. Vol. 13, No. 2. pp. 152–161. (In Russ.). <https://doi.org/10.21209/1996-7853-2018-13-2-152-161>.
5. Gorokhov S. A. (2020), *Geography of Religions: Development Cycles of the Global Religious Landscape*, Moscow, UNITY-DANA, 235 p. (In Russ.).
6. Gorokhov S. A. (2014), Religious mosaic as a factor in the economic development of regions of the modern world, *Bulletin of Moscow University. Series 5: Geography*, no. 4, pp. 56–61. (In Russ.).
7. Zavarina A. A. (1986), *Russian population of Eastern Latvia in the second half of the 19th — early 20th centuries*, Riga. 246 p. (In Russ.).
8. Izergina E. (2016), Belarusians of Lithuania: the history of the formation of an ethnic group and modernity, *Science and Innovation*, no. 12 (166), pp. 66–69. (In Russ.).
9. Kabuzan V. M. (2009), *Formation of the multinational population of the Baltic states (Estonia, Latvia, Lithuania, Kaliningrad region of Russia) in the 19th–20th centuries (1795–2000)*. Moscow, Institute of Russian History RAS, 156 p. (In Russ.).
10. Kazmina O. E. (1991), Dynamics of the number of national groups of Estonia in the 20th century, *Races and peoples*. 21, Moscow, Nauka, pp. 79–99. (In Russ.).
11. Kazmina O. E. (1991), Dynamics of the ethnic structure of the population of Latvia in the 20th century, *National processes in the USSR*, Moscow, Nauka, pp. 187–216. (In Russ.).
12. Krotok R. N., Terenina N. K. (2023), Dynamics of contact zones of the Christian and non-Christian population of Russia in the 18th — early 20th centuries: cartographic analysis, *Bulletin of the Pskov State University. Series “Natural and physical and mathematical sciences”*, vol. 16, no. 3, pp. 34–44. (In Russ.).
13. Kupovetsky M. S. (1985), The Jewish population of Latvia and Estonia in the 16th — first half of the 20th centuries, *Small and dispersed ethnic groups in the European part of the USSR (geography of settlement and cultural traditions)*, Moscow, pp. 70–83. (In Russ.).
14. Lysenko A. V., Azanov D. S., Vodopyanova D. S. (2013), Ethnocontact zones in the system of ethnocultural zoning of the North Caucasus, *Science. Innovation. Technologies*, no. 1, pp. 130–137. (In Russ.).
15. Manakov A. G. (2023), Selecting the Main Elements of the Territorial Structure of the Ethnocultural Space of Asian Russia at the end of the 19th Century, *The Bulletin of Irkutsk State University. Series Earth Sciences*, vol. 45, pp. 68–79. (In Russ.). <https://doi.org/10.26516/2073-3402.2023.45.68>.
16. Manakov A. G. (2002), *Geocultural space of the north-west of the Russian Plain: dynamics, structure, hierarchy*, Pskov, 300 p. (In Russ.).
17. Manakov A. G., Chuchenkova O. A. (2017), Dynamics of the ethnic composition of the population of Estonia and Latvia from 1881 to 2016, *Scientific reports of the Russian Association of Baltic Studies. Series 2. Socio-economic development*, Iss. 2, Moscow, Association of Book Publishers “Russian Book”, 96 p. (In Russ.).
18. Sikach K. Yu., Shvets A. B. (2019), Mapping ethnic space Crimea, *Geopolitics and ecogeodynamics of regions*, vol. 5 (15), no. 3, pp. 211–222. (In Russ.).
19. Silvanovich S. A. (2014), Poles on the territory of Lithuania and Belarus in the second half of the 19th — early 20th centuries, *Humanitarian research*, no. 7 (35), pp. 31–38. (In Russ.).
20. Sushhij S. Ya., Druzhinin A. G. (1994), *Essays on the geography of Russian culture*, Rostov-on-Don, 576 p. (In Russ.).
21. Terenina N. K. (2023), Phases of development of ethnocontact zones: from origin to dissolution, *Historical approach to geography and geoecology. Materials of the 7th International Scientific and Educational Conference on Historical Geography*, L. B. Vampilova (ed.), Petrozavodsk, Petrozavodsk State University, pp. 741–744. (In Russ.).
22. Terenina N. K., Krotok R. N. (2024), Using the index of religious contact in the study of the spatio-temporal dynamics of the confessional space of the Russian Empire, *Religious Studies*, no. 1, pp. 120–130. (In Russ.). https://doi.org/10.22250/20728662_2024_1_120.
23. Shvets A. B., Sikach K. Yu. (2020), New reality of ethnic space in Russian Crimea, *Geopolitics and ecogeodynamics of regions*, vol. 6 (16), no. 3, pp. 301–312. (In Russ.).
24. Shiryaev E. E. (1991), *Belarus: White Rus', Black Rus' and Lithuania in maps*, Minsk, Navuka and technology, 119 p. (In Russ.).
25. Ekkel B. M. (1979), Calculation of the mosaic index for the ethnic composition of the republics, territories and regions of the USSR, *Soviet Sociology*, no. 2, pp. 33–42. (In Russ.).

26. Campos N., Saleh A., Kuzeyev V. (2011), Dynamic Ethnic Fractionalization and Economic Growth, *Journal of International Trade and Economic*, vol. 20, pp. 129–152.
27. Gaučas P. (1993), Lietuvių-gudų kalbų paribio etnolingvistinė situacija 1795–1914 m. [The ethnolinguistic situation of the Lithuanian-Guda language border 1795–1914], *Lietuvos rytai*, Vilnius, Valstybinis leidybos centras, pp. 42–100. (In Lith.).
28. Gaučas P. (1983), Lietuvos gyventojų skaičius 1897–1914 m. [Population of Lithuania in 1897–1914], *Scientific works of higher educational institutions of the Lithuanian SSR. Geography. XIX*, Vilnius, Mokslas, pp. 74–91. (In Lith.).
29. Greenberg J. H. (1956), The Measurement of Linguistic Diversity, *Language*, vol. 32, no. 1, pp. 109–115. <https://doi.org/10.2753/SOR1061-0154180147>.
30. Vaitekūnas S. (2006), *Lietuvos gyventojai Per du tūkstantmečius* [The inhabitants of Lithuania During two millennia], Vilnius, Mokslo ir encikl. leidybos inst., 477 p. (In Lith.).

Сведения об авторах

Манаков Андрей Геннадьевич — доктор географических наук, профессор кафедры географии, Псковский государственный университет, г. Псков, Россия.

E-mail: region-psk@yandex.ru

ORCID: 0000-0002-3223-2688

Scopus Author ID: 7003929696

Web of Science ResearcherID: C-9332-2018

Сидорович Александр Александрович — кандидат географических наук, декан факультета естествознания, доцент кафедры городского и регионального развития, Брестский государственный университет им. А. С. Пушкина, г. Брест, Республика Беларусь.

E-mail: brestsid@gmail.com

ORCID: 0009-0003-0894-8445

Иванов Иван Андреевич — младший научный сотрудник научно-исследовательской лаборатории кроссрегиональных и трансграничных исследований, Псковский государственный университет, г. Псков, Россия.

E-mail: ii60@bk.ru

ORCID: 0000-0003-4453-2052

Scopus Author ID: 57223964932

Web of Science ResearcherID: AAE-5808-2021

About the authors

Prof. **Andrei Manakov**, Department of Geography, Pskov State University, Pskov, Russia.

E-mail: region-psk@yandex.ru

ORCID: 0000-0002-3223-2688

Scopus Author ID: 7003929696

Web of Science ResearcherID: C-9332-2018

Dr **Alexander Sidorovich**, Dean of the Faculty of Natural Sciences, Associate Professor of the Department of Urban and Regional Development, A. S. Pushkin Brest State University, Brest, Belarus.

E-mail: brestsid@gmail.com

ORCID: 0009-0003-0894-8445

Ivan Ivanov, Junior Researcher, Research Laboratory for Cross-Regional and Trans-border Studies, Pskov State University, Pskov, Russia.

E-mail: ii60@bk.ru

ORCID: 0000-0003-4453-2052

Scopus Author ID: 57223964932

Web of Science ResearcherID: AAE-5808-2021

Поступила в редакцию 25.07.2024 г.

Поступила после доработки 28.08.2024 г.

Статья принята к публикации 10.09.2024 г.

Received 25.07.2024.

Received in revised form 28.08.2024.

Accepted 10.09.2024.